



Musée
de Bretagne
lesChampsLibres

FICHES RESSOURCES
1^{ER} DEGRÉ

ANNE DE BRETAGNE

Visite en autonomie



Sommaire

Les programmes scolaires	4
Fiches ressources	5
Lexique	11
Chronologie	12
Anne de Bretagne au musée	13
Pistes pédagogiques	22
Ressources en ligne	24
Pour aller plus loin	25

Ce dossier est destiné à vous accompagner pour votre visite en autonomie au Musée de Bretagne. Vous y trouverez toutes les ressources dont vous pourriez avoir besoin pour construire votre visite, ainsi qu'une proposition de parcours dans le musée sur le thème Anne de Bretagne. Nous vous conseillons de bien repérer où se trouvent les objets dans le musée avant la visite.

Retrouvez toutes les informations pratiques dans le guide des visites en autonomie, téléchargeable sur notre site internet dans l'onglet «scolaires» : www.musee-bretagne.fr

Les programmes scolaires

Cycle 2

Contributions essentielles des différents enseignements au socle commun

Les repères temporels aident à appréhender et comprendre les notions de continuité, de succession, d'antériorité et de postériorité, de simultanéité. Commencer à repérer quelques événements dans un temps long, prendre conscience de réalités ou d'événements du passé et du temps plus ou moins grand qui nous en sépare vise à une première approche de la chronologie.

Questionner le monde : se situer dans le temps

Le champ « Questionner le monde » permet de construire progressivement une culture commune, dans une société organisée, évoluant dans un temps et un espace donnés.

Repérer des périodes de l'histoire du monde occidental et de la France en particulier, quelques grandes dates et personnages clés. Privilégier les ressources locales (monuments, architecture...).

Cycle 3

Contributions essentielles des différents enseignements au socle commun

L'enseignement de l'histoire a d'abord pour intention de créer une culture commune et de donner une place à chaque élève dans notre société et notre présent. Il interroge des moments historiques qui construisent l'histoire de France et la confrontent à d'autres histoires, puis l'insèrent dans la longue histoire de l'humanité.

Histoire des Arts

Son enseignement s'appuie sur le patrimoine, tant local que national et international, en exploitant notamment les ressources numériques. Constitutif du parcours d'éducation artistique et culturelle de l'élève, il associe la fréquentation des œuvres et l'appropriation de connaissances.

Se repérer dans un musée, un lieu d'art, un site patrimonial

Se repérer dans un musée ou un lieu d'art par la lecture et la compréhension des plans et indications. Être sensibilisé à la vulnérabilité du patrimoine.

Se repérer dans le temps : construire des repères historiques

Situer chronologiquement des grandes périodes historiques. Ordonner des faits les uns par rapport aux autres et les situer dans une époque ou une période donnée. Manipuler et réinvestir le repère historique dans différents contextes.

Fiches ressources

L'enfance d'Anne de Bretagne

Fille aînée du duc François II et de Marguerite de Foix, Anne naît à Nantes le 25 janvier 1477. Elle a une sœur, Isabeau (1478-1490). Son père François II est de la famille des Montfort, qui règne sur la Bretagne depuis 130 ans. Il se marie avec Marguerite de Foix en 1471.

En 1364, les Montfort gagnent la guerre de succession de Bretagne contre la famille Penthièvre et signent le traité de Guérande. Ce traité précise que les Montfort peuvent rester au pouvoir temps qu'ils ont des héritiers mâles, faute de quoi le trône revient à la famille Penthièvre, et par extension au roi de France, Louis XI (1461-1483). Cela mettrait fin à l'indépendance du duché de Bretagne, alors indépendant du royaume de France.

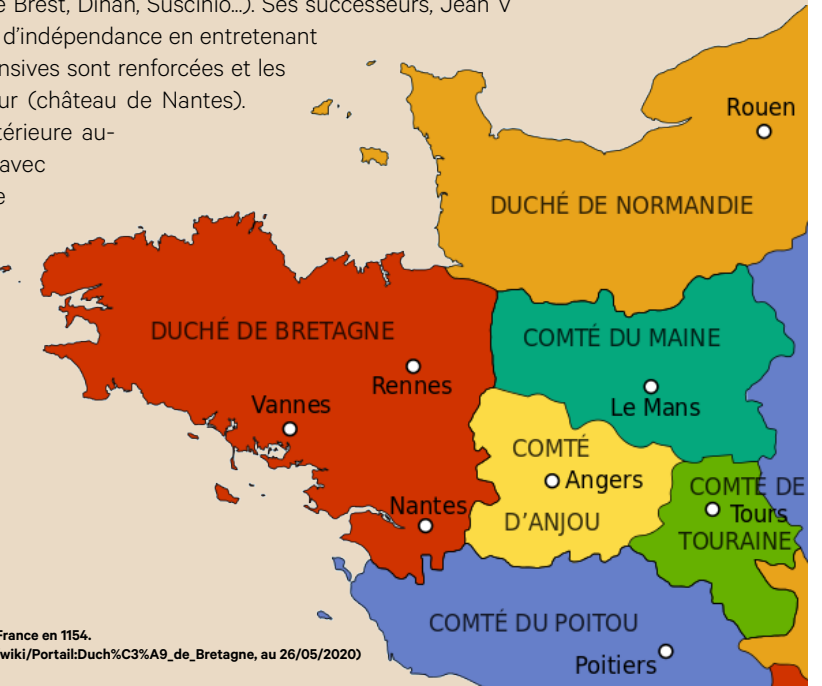
Le couple n'ayant pas de garçon, l'indépendance de la Bretagne est compromise. François II se battra toute sa vie pour conserver le trône ducal, alors que Louis XI veut absolument récupérer la Bretagne dans le royaume*. Pour éviter ce rattachement, François II réunit les États de Bretagne* en 1486 pour faire reconnaître ses deux filles comme uniques héritières du trône. Le mariage d'Anne devient alors une question essentielle pour assurer l'avenir du duché*.

Pendant son enfance dans le château de Nantes, Anne reçoit une solide éducation religieuse, classique (latin, grec), et artistique. Elle apprend le français de Nantes, le breton étant peu parlé à Nantes.

Le duché de Bretagne* : la politique d'indépendance des Montfort

Le règne des Montfort, à partir de 1365, est une période de prospérité et de développement du duché. Le duc Jean IV (1339-1399) crée une fiscalité propre au duché, fait frapper monnaie et entame une riche politique de construction (châteaux de Brest, Dinan, Suscinio...). Ses successeurs, Jean V et François II, poursuivent son rêve d'indépendance en entretenant une armée. Les constructions défensives sont renforcées et les résidences remises au goût du jour (château de Nantes). François II mène une politique extérieure autonome et conclue des alliances avec l'Espagne, l'Autriche, et l'Angleterre pour avoir plus de poids face à la France. Ces alliances anti-françaises doivent être scellées par le mariage d'Anne mais conduisent François II à la guerre folle, qui se solde par la bataille de Saint-Aubin-du-Cormier.

Carte de l'ouest du royaume de France en 1154.
Source : https://fr.wikipedia.org/wiki/Portail:Duch%C3%A9_de_Bretagne, au 26/05/2020



Duchesse à 12 ans (1488-1491)

En juillet 1488, l'armée bretonne de François II est défaite à la bataille de Saint-Aubin-du-Cormier contre les troupes françaises. Le traité du Verger, signé le 20 août 1488 par François II et Charles VIII, stipule que le duc ne pourra pas marier ses filles sans le consentement du Roi de France. Cette défaite est un coup dur pour le duché, dont la fin semble désormais inévitable.

Après la mort de son père, le 9 septembre 1488, Anne se retrouve à la tête du duché. Elle est couronnée duchesse dans la cathédrale Saint-Pierre de Rennes le 10 février 1489, alors qu'elle n'a que 12 ans.

Anne de Bretagne se marie avec Maximilien d'Autriche par procuration, c'est-à-dire sans sa présence à la cérémonie, le 19 décembre 1490 à Rennes. Mais contrairement au traité du Verger, le mariage se déroule sans l'accord du roi Charles VIII, qui, furieux, s'empare de Nantes et assiège Rennes en 1491. Pour éviter une nouvelle guerre, Anne se résout à épouser Charles VIII, nouvelle étape décisive vers le rattachement de la Bretagne à la France.

Le Pape annule alors son union avec Maximilien d'Autriche. Le mariage est célébré sans grand faste le 6 décembre 1491, au château de Langeais, près de Tours.



Bataille de Saint-Aubin-du-Cormier, coll. musée de Bretagne
(<http://www.collections.musee-bretagne.fr/ark:/83011/FLMjo127453>)



Portrait d'Anne de Bretagne, coll. musée de Bretagne
(<http://www.collections.musee-bretagne.fr/ark:/83011/FLMjo226742>)

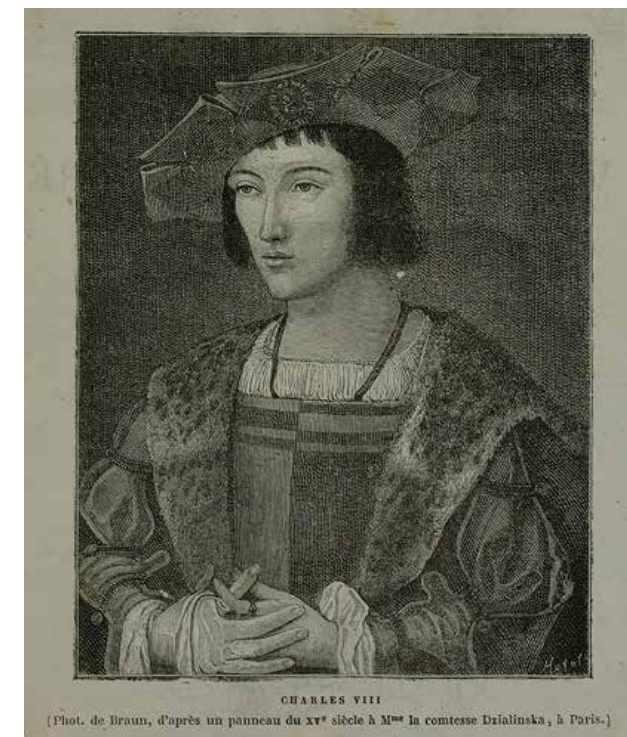
Reine de France à 14 ans (1491-1498)

Par cette union, Anne de Bretagne devient reine de France à 14 ans.

Le jeune Charles VIII (photo ci-dessous) a alors 21 ans. Anne de Bretagne ne porte plus le titre de duchesse : c'est désormais le roi Charles VIII qui dirige la Bretagne. Le contrat de mariage prépare en effet l'union de la Bretagne à la France. Il précise que si Charles VIII meurt sans héritier, Anne redeviendra duchesse de Bretagne à condition d'épouser son successeur.

Anne s'installe au château d'Amboise où est né Charles VIII. La jeune reine enchaîne les grossesses, avec six enfants, dont aucun ne survit. Charles VIII meurt accidentellement à 27 ans en 1498, en se cognant la tête contre un linteau de porte, à Amboise. Anne de Bretagne se retrouve veuve à 21 ans.

Avant de se remarier, Anne de Bretagne retrouve son titre de duchesse. Elle retourne en Bretagne et s'installe au château de Nantes. Elle profite de cette période pour faire frapper une monnaie en or à son effigie. Cette monnaie appelée "La Cadière", la représente en majesté sur le trône (ci-dessous). C'est un geste politique très fort, normalement réservé aux rois.



Portrait de Charles VIII, coll. musée de Bretagne
(<http://www.collections.musee-bretagne.fr/ark:/83011/FLMjo226848>)

"Les femmes, les reines & le pouvoir"

"Au temps des rois, les femmes étaient considérées comme des êtres inférieurs et avaient une place secondaire dans la société. Elles n'avaient pas les mêmes droits que les hommes. Leur père leur choisissait un mari ou les envoyait au couvent. Elles devaient obéir à leur mari, qui avait toute autorité sur elles.

En France, pour devenir reine, il fallait épouser un roi. Ce mariage n'était pas une question d'amour, mais l'occasion de nouer des alliances* avec une famille importante: celle d'un puissant seigneur ou du roi d'un autre pays, de façon à obtenir son soutien ou des terres. Les reines n'avaient pas de pouvoir. Mais elles s'occupaient de l'éducation de leurs enfants, donc de celle des futurs rois, et avaient ainsi une certaine influence sur eux. Si le roi mourait quand son fils était encore enfant, la reine dirigeait temporairement le royaume (c'est ce que l'on appelle la régence)."

Sophie Le Callenec, extrait du manuel "Histoire, géographie, EMC", CM1, éd. Magellan, pp. 56-57



Cadière d'Anne de Bretagne, coll. musée de Bretagne
(<http://www.collections.musee-bretagne.fr/ark:/83011/FLMjo217037>)

Reine pour la seconde fois à 22 ans (1499-1514)

Sans héritier, Anne doit épouser le successeur de son époux défunt, selon les termes du contrat de mariage. Il s'agit du cousin de Charles VIII, le duc Louis d'Orléans, qui devient roi sous le titre de Louis XII.

Le mariage est célébré en janvier 1499 au château de Nantes. Anne est à nouveau couronnée reine de France. Cette fois, elle négocie davantage son contrat de mariage à différents niveaux :

- Elle conserve le titre de duchesse, ce qui lui permet de gouverner et de percevoir les revenus de la Bretagne.
- Son 2^e enfant héritera du duché.
- Si Anne meurt, Louis XII administre la Bretagne, mais elle revient à sa mort aux véritables héritiers.
- Certaines coutumes sont maintenues comme le droit du Parlement ou le système fiscal (la gabelle, impôt sur le sel).

Avec ces mesures, Anne protège la Bretagne de l'annexion par la France.

Le couple royal vit principalement au château de Blois, un château médiéval que Louis XII (ci-dessous) remet au goût du jour pour en faire un château d'apparat. Anne y a sa propre "maison" avec une cour* d'environ 300 personnes.

Ils ont deux filles, Claude et Renée. Claude deviendra reine de France en épousant François 1^{er} en 1514.



Medalenn, dast. mirdi Breizh
<http://www.collections.musee-bretagne.fr/ark:/83011/FLMjo115116>

L'hermine, emblème du duché de Bretagne

L'hermine est associée à la Bretagne comme le lys au royaume de France. À l'origine, l'hermine du blason correspond à la fourrure animale avec laquelle les nobles et magistrats de haut rang doublaient leurs habits de cérémonie. Symbole de pureté morale, une légende raconte qu'Anne de Bretagne, pendant une partie de chasse, aurait vu une hermine préférer périr des crocs d'un renard plutôt que de salir sa robe blanche dans la boue, donnant naissance à sa devise "plutôt la mort que la souillure." Mais l'emblème existait bien avant Anne, puisqu'il est créé par Pierre de Dreux en 1202 et utilisé comme emblème du duché de Bretagne par le duc Jean III.



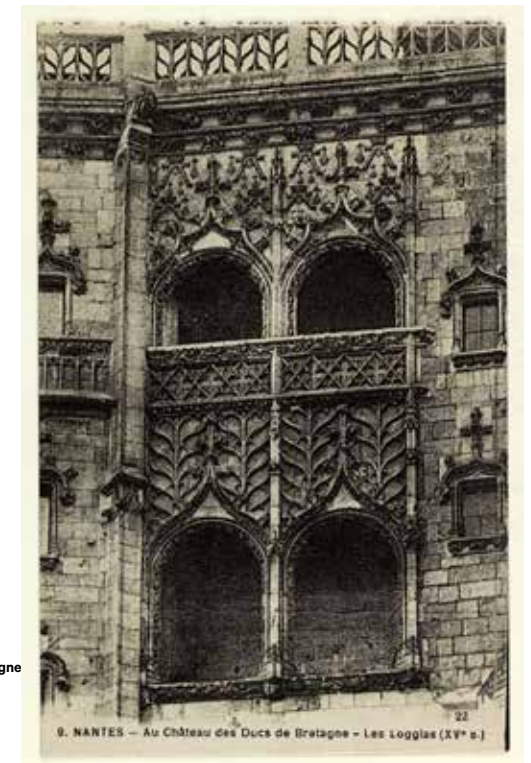
Mécène et femme de lettres

Anne de Bretagne grandit au début de la Renaissance. Cette époque teintée d'humanisme florissant est marquée par de grandes découvertes techniques, comme l'imprimerie par Gutenberg vers 1454 ; ou géographiques, avec Christophe Colomb et la découverte de l'Amérique en 1492.

Anne s'inscrit dans ce mouvement et devient une importante mécène*, qui va encourager les artistes de toute discipline : peinture, enluminure*, architecture, musique, arts décoratifs...

Sa bibliothèque personnelle comporte un grand nombre d'ouvrages sur la religion, l'histoire ou la morale. Ses nombreuses commandes, tel que son livre d'heures ou le livre "La vie des femmes célèbres", commandée à Antoine Dufour, contribuent à importer l'art de la Renaissance italienne en France et en Bretagne.

Nantes au château des Ducs de Bretagne les loggias, coll. musée de Bretagne
(<http://www.collections.musee-bretagne.fr/ark:/83011/FLMjo214763>)



Mort d'Anne de Bretagne

Anne de Bretagne meurt au château de Blois le 9 janvier 1514, à l'âge de 37 ans. En tant que reine de France, son corps est inhumé dans la basilique Saint-Denis, nécropole royale.

Son coeur, en revanche, est déposé dans l'église des Carmes de Nantes, près du tombeau de ses parents. Ce geste peut certes signifier son attachement à la Bretagne mais est avant tout une coutume aristocratique. Il est contenu dans un écrin en or en forme de coeur, commandé par Louis XII ou Anne elle-même. Ce chef d'œuvre d'orfèvrerie (ci-dessous), exposée en 2014 au musée de Bretagne, est aujourd'hui conservé au musée Dobrée à Nantes.

Louis XII meurt l'année suivante en 1515.



Exposition Anne au cœur de Bretagne
CC-BY-SA Alain Amet
(<http://www.collections.musee-bretagne.fr/ark:/83011/FLMo6686>)

Le rattachement de la Bretagne à la France

Louis XII arrange le mariage de sa fille Claude (1499-1524) avec le futur roi de France, François Ier. Anne meurt quelques mois avant ce mariage. François Ier rattache définitivement et officiellement la Bretagne à la France en 1532 par un édit signé à Vannes et validé par les États de Bretagne*. Anne de Bretagne ne verra donc jamais la fin du duché, qui devient une province française administrée par un gouverneur.

Un sujet explosif ?

Cette affiche annonce les festivités organisées à Vannes en août 1932 à l'occasion du quatrième centenaire de la réunion du duché de Bretagne au royaume français. La France, personnifiée, enveloppe la Bretagne, dans son manteau fleurdelysé. Dans l'angle supérieur gauche, les armes de la Ville de Vannes.

Le traitement du thème est proche de celui du monument réalisé par Jean Boucher en 1911 pour l'Hôtel de Ville de Rennes. Ce monument a d'ailleurs été plastiqué par les autonomistes bretons en 1932.



- Union France Bretagne 1532-1932, coll. musée de Bretagne
(<http://www.collections.musee-bretagne.fr/ark:/83011/FLMjo289944>)

Lexique

Alliance : accord, union entre des personnes, des familles ou des pays.

Cadière : terme venant du latin «cathedra», qui désigne la chaise à haut dossier de l'évêque. La cadière désigne les monnaies représentant le roi assis sur ce trône.

Comté, duché : territoires du royaume de France qui appartiennent à de puissants seigneurs, le comte pour le comté, le duc pour le duché.

Cour : ensemble des nobles ou courtisans vivant dans l'entourage du roi.

Enluminure : peinture ou dessin exécuté à la main qui décore ou illustre un texte, généralement un manuscrit.

États généraux : représentants du royaume. Réunion par le roi des représentants des 3 ordres du royaume : clergé, noblesse et tiers état.

États de Bretagne : ou États particuliers de Bretagne, sont l'Assemblée nationale de Bretagne sous les Ducs de Bretagne. Les États de Bretagne sont convoqués par le roi et siègent tous les deux ans dans un lieu qui n'est pas fixe. Ils peuvent aussi être convoqués extraordinairement pour siéger aux États généraux qui réunissent tous les États particuliers du royaume.

Héritier, héritière : personne qui reçoit des biens en héritage, successeur.

Imprimerie : ensemble des techniques permettant la fabrication de livres en grande quantité.

Manuscrit : ouvrage écrit à la main avant la découverte de l'imprimerie. Aujourd'hui, un manuscrit désigne un ouvrage destiné à être imprimé.

Monarchie : pouvoir exercé par un seul homme, le monarque ou souverain.

Mécène : personne qui aide financièrement un artiste en lui commandant des œuvres.

Régence : le fait de diriger un royaume quand le roi est trop jeune pour le faire lui-même.

Roi : personne qui exerce le pouvoir souverain. Les rois sont des monarques détenant le pouvoir à vie de manière héréditaire. La reine est l'épouse du roi.

Royaume : territoire gouverné par le roi.

Souverain : chef de la royauté, il détient le pouvoir au plus haut niveau.

Sujet : personne soumise à l'autorité du roi. Au temps des rois, dans le royaume de France, tous les habitants sont sujets du roi.

Chronologie

1477 - le 25 janvier : naissance d'Anne de Bretagne à Nantes

1485 - François II fait reconnaître ses filles comme héritières du duché par les États de Bretagne

1488 - le 28 juillet : défaite des Bretons à Saint-Aubin-du-Cormier contre Charles VIII et son armée

1488 - le 9 septembre : mort du duc François II, père d'Anne de Bretagne

1489 - le 10 février : Anne est sacrée duchesse de Bretagne à Rennes

1490 - le 19 décembre : mariage par procuration avec Maximilien d'Autriche

1491 - le 6 décembre : mariage avec Charles VIII, à Langeais

1492 - le 8 février : Anne est sacrée reine de France à Saint-Denis

1498 - le 7 avril : mort accidentelle de Charles VIII à Amboise

1499 - le 8 janvier : mariage de Louis XII et d'Anne de Bretagne à Nantes

1499 - le 13 octobre : naissance de leur fille Claude

1514 - le 9 janvier : mort d'Anne de Bretagne à Blois

le 16 février : inhumation à Saint-Denis

le 19 mars : le cœur d'Anne de Bretagne est déposé dans le tombeau de son père

le 18 mai : mariage de Claude avec François Ier à Saint-Germain-en-Laye

1515 - le 1^{er} janvier : Louis XII décède.

1532 - rattachement de la Bretagne à la France par l'édit d'union de François Ier à Vannes

Anne de Bretagne au musée

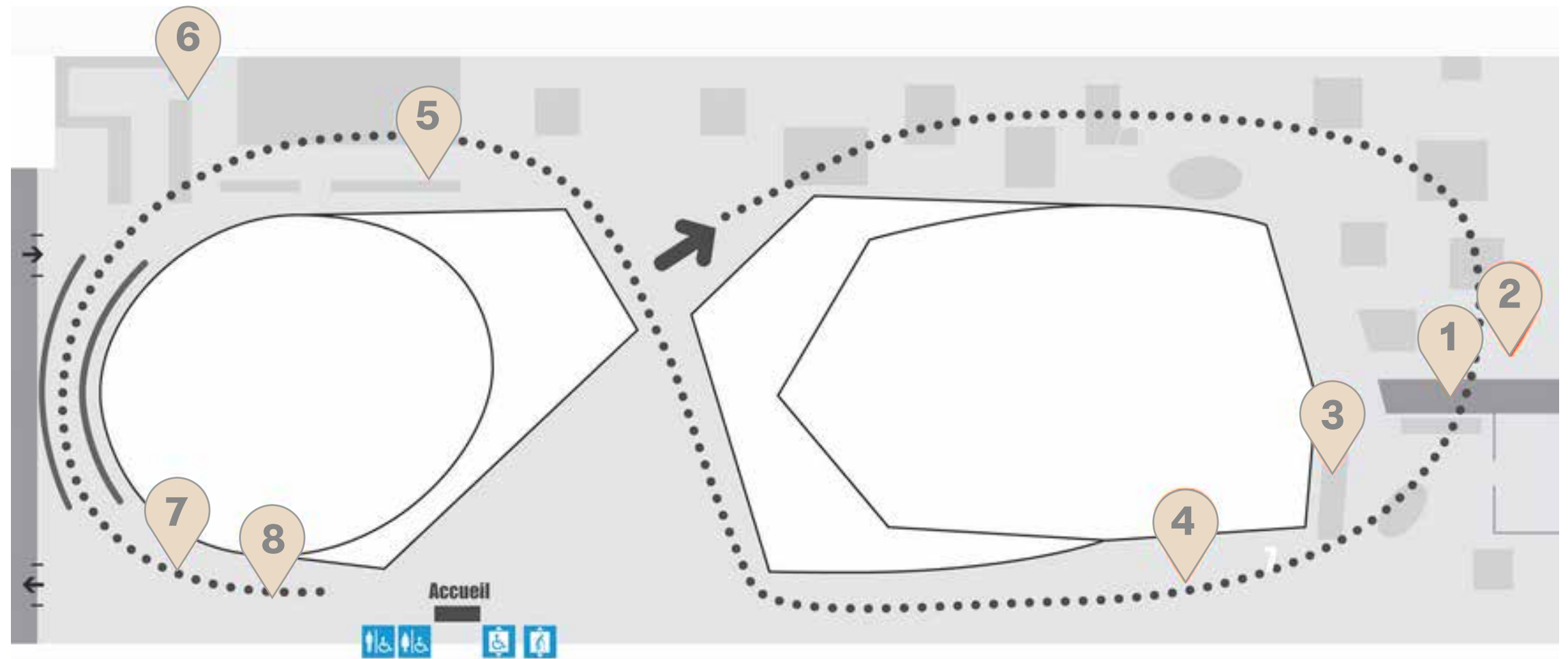
Exposition permanente
"Bretagne est univers"



Musée d'histoire et de société, le Musée de Bretagne constitue une porte d'entrée passionnante pour découvrir l'histoire de cette région à l'identité affirmée. Il retrace l'histoire de la Bretagne des origines à nos jours et présente la singularité d'un territoire dans ses dimensions universelles.

L'évolution des modes de vie en Bretagne est au cœur du parcours de l'exposition permanente. Les visiteurs explorent les changements historiques, économiques et sociaux du territoire à travers une multitude d'objets du quotidien, de costumes, de cartes postales, d'affiches, de gravures...

A travers les collections exposées, ce parcours en autonomie vous propose de suivre avec vos élèves les pas d'Anne de Bretagne. Figure importante de l'histoire de France et de Bretagne, elle demeure encore aujourd'hui le personnage historique préféré des Bretons.



Musée de Bretagne exposition Bretagne est univers, Alain Amet CC-BY-SA musée de Bretagne



Musée de Bretagne exposition Bretagne est univers, Alain Amet CC-BY-SA musée de Bretagne

1

Cadière d'Anne de Bretagne - 1498, Or

Anne de Bretagne est assise de face, "en majesté" et vêtue d'une robe et d'un manteau moucheté d'hermines (duché de Bretagne) et de fleurs de lys (Royaume de France). Elle tient un sceptre dans la main, une épée dans l'autre et porte sur sa tête une couronne. Il est également inscrit une date : 1498.

En 1498-1499, Anne, duchesse de Bretagne et reine de France, veuve du roi Charles VIII et avant son mariage avec son successeur Louis XII, décide de frapper une nouvelle monnaie afin de rappeler l'indépendance du duché de Bretagne. L'inscription en latin qui borde la monnaie en témoigne : "Anne, par la grâce de Dieu, reine des Français et duchesse de Bretagne". C'est pourtant un privilège réservé aux rois (et aux hommes) ! Cette monnaie fut frappée en petite quantité ce qui renforce son importance symbolique : avec cette monnaie Anne affirme son autorité et diffuse son image.



<http://www.collections.musee-bretagne.fr/ark:/83011/FLMjo217037>

2

Gisant de Jacques ou de son frère Jean Guibé – 16^e siècle, marbre

Jacques et Jean Guibé ont occupé de hautes fonctions militaires dans le duché de Bretagne. Jacques était capitaine de la maison de la Reine vers 1508. Celle-ci était constituée de nombreux proches d'Anne de Bretagne, notamment bretons.

Ce gisant, statue funéraire d'un personnage couché, témoigne de la puissance de cette famille. L'homme, vêtu de ses vêtements militaires, est entouré de son épée et de ses armoiries. Le coussin brodé sur lequel repose sa tête est soulevé par trois anges, tandis qu'à ses pieds veille un lion, symbole de force et de courage. L'usage du marbre, la coiffure, le soin accordé au rendu des étoffes, et la toque révèlent l'influence de l'art italien à la cour bretonne.



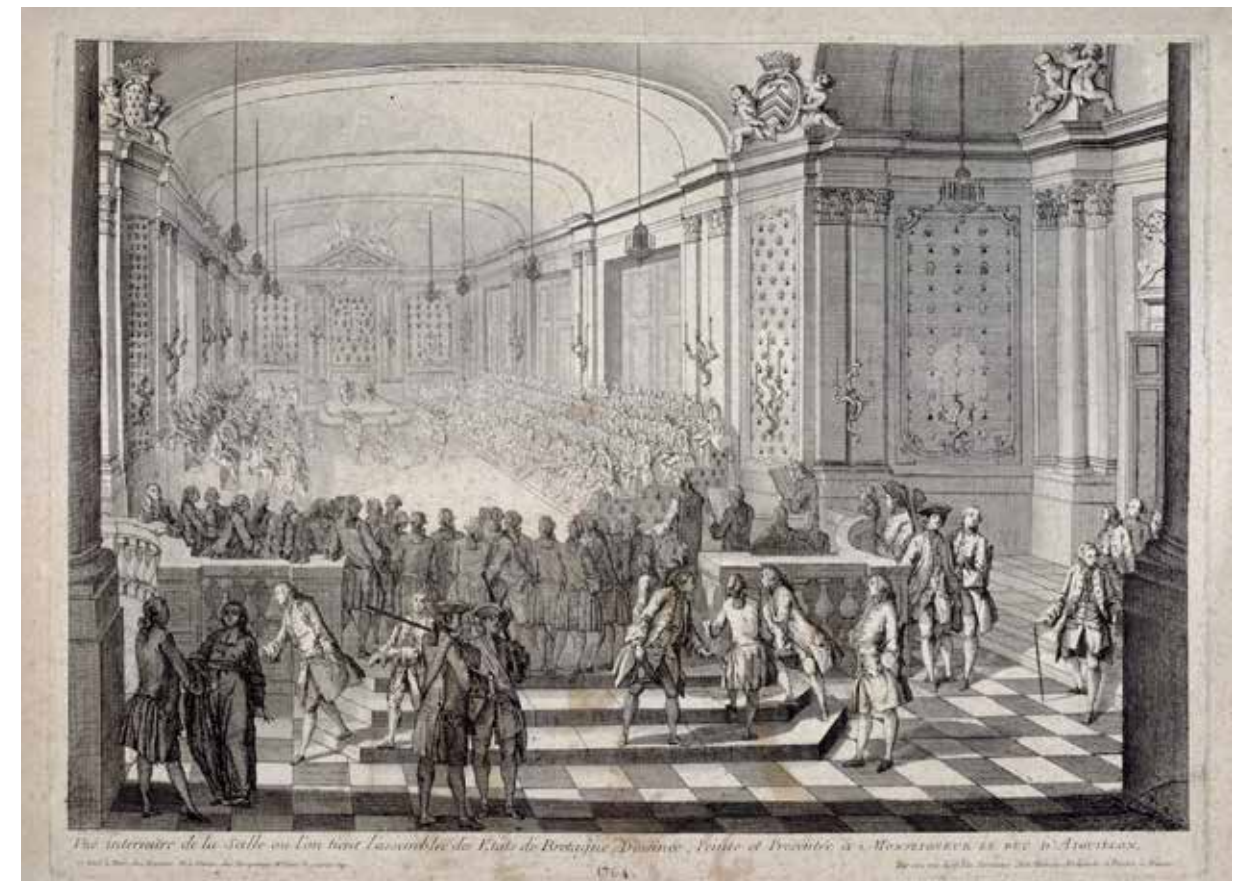
<http://www.collections.musee-bretagne.fr/ark:/83011/FLMjo207503>

3

Vue intérieure des États de Bretagne - Antoine Henon - 1764 - Estampe

Supprimés en 1488 après la défaite bretonne de Saint-Aubin-du-Cormier, les États de Bretagne sont recréés dix ans plus tard par Anne de Bretagne. Ils survivront à sa mort et au rattachement à la France en 1532. Au Moyen-Âge, les députés de villes de Bretagne pouvaient se réunir de façon exceptionnelle comme ce fut le cas en 1352 à Dinan.

Cette gravure, représente les États de Bretagne à l'époque moderne : une assemblée d'hommes délibère dans la grande salle du couvent des Jacobins à Nantes. Avec près de 900 représentants, contre 60 pour le clergé et 42 pour le tiers état, les nobles (à gauche de l'estampe) sont majoritaires. Les trois ordres de l'Ancien Régime sont réunis pour protéger les privilèges fiscaux de l'ancien duché. Et contrairement à une idée répandue, la gratuité des voies rapides n'a jamais fait partie de ces privilèges, elle ne doit donc rien à Anne de Bretagne !



<http://www.collections.musee-bretagne.fr/ark:/83011/FLMjo113750>

4

Carte de la Bretagne divisée en 5 départements - 1799-1800 - Gravure au burin et lavis

A la création des départements, la province bretonne ne disparaît pas tout à fait car les limites administratives de la région épousent les contours de l'ancien duché d'Anne de Bretagne.

Cette carte administrative fait état du découpage territorial de 1789 en départements, cantons et districts. La Bretagne est la seule région à conserver ses anciennes frontières. Cinq départements, dont l'actuelle Loire-Atlantique, constituent alors la Bretagne. Ce n'est qu'en 1941, sur décision du gouvernement de Vichy, que la Loire-Atlantique rejoint les Pays de la Loire, donnant naissance à deux Bretagnes : l'une historique, l'autre administrative.



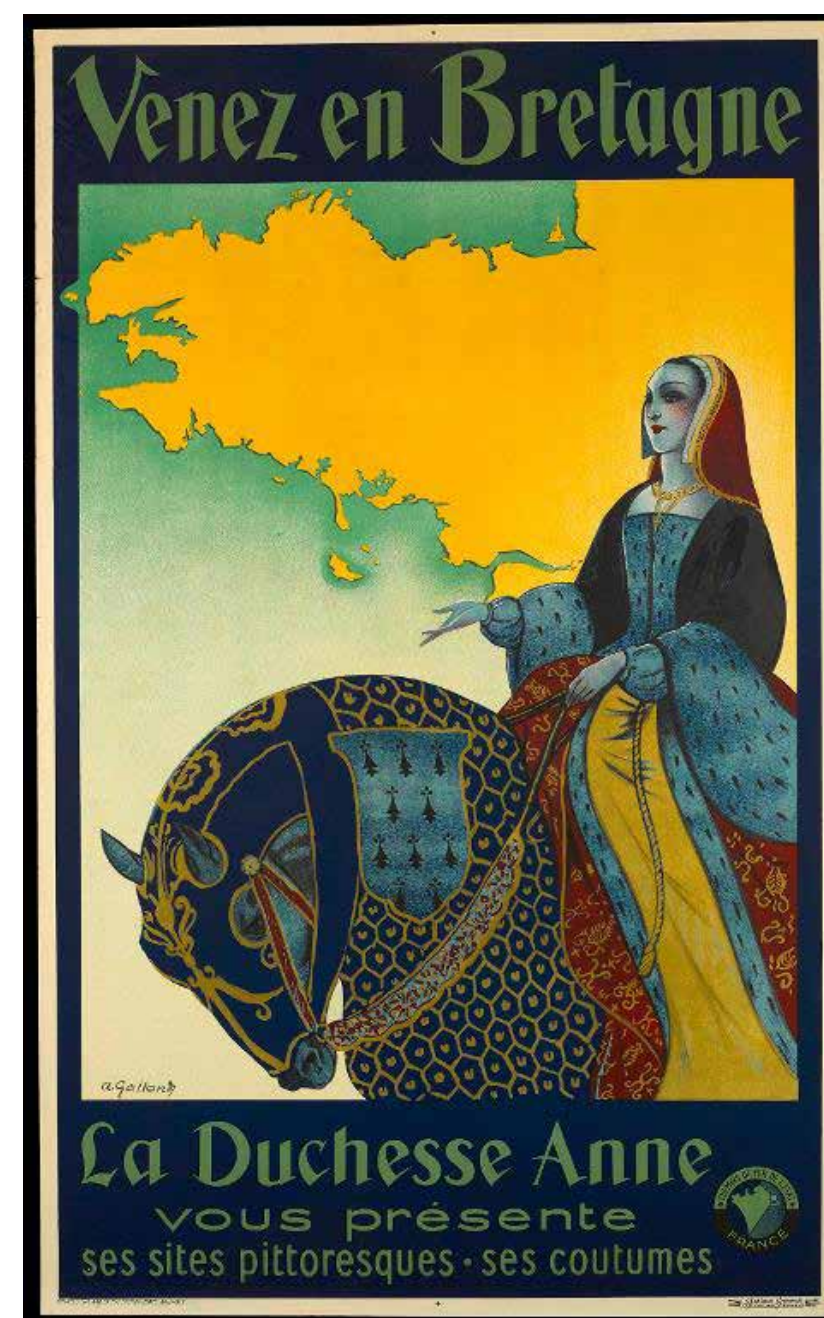
<http://www.collections.musee-bretagne.fr/ark:/83011/FLMjo114125>

5

Affiche "Venez en Bretagne" - André Galland, début 20^e siècle

Sur cette affiche touristique, Anne de Bretagne porte un costume médiéval et monte un cheval couvert d'un tissu bleu et doré. La duchesse est facilement reconnaissable à sa coiffe et à la fourrure d'hermine qui borde son manteau. L'affiche fait référence au tour de Bretagne, le "Tro Breizh", qu'Anne a accompli en 1505. Elle visite les principales villes de son duché et les lieux de pèlerinage bretons. Jouant sur les stéréotypes, la publicité s'empare d'une figure historique emblématique pour vanter les atouts de la Bretagne, à une époque où le transport en chemin de fer et le tourisme se développent.

L'utilisation de l'image de la duchesse bien après sa mort renforce le mythe d'Anne de Bretagne.



<http://www.collections.musee-bretagne.fr/ark:/83011/FLMjo280483>

6

»La duchesse Anne et ses sabots» - Chanson sur feuille volante, Rennes, 1880

Vendues à la feuille ou en recueil, les chansons populaires imprimées diffusent les faits divers et participent à la construction d'une mémoire collective. Cette feuille volante véhicule l'image de la bonne duchesse Anne, noble dame en sabots.

Nous sommes loin du quotidien d'Anne de Bretagne à la Cour ! Chantée sur le même air que «En passant par la Lorraine», l'origine bretonne de cette chanson est attestée par une version plus ancienne «En revenant de Rennes»

LA DUCHESSE ANNE ET SES SABOTS
(Ronde paysanne ancienne)
Recueillie et publiée pour la première fois en 1880, par M. Adolphe Ollivier

C'est Anne de Bretagne
Avec des sabots
Revenant de ses domaines
En sabots mililitontaine
Ah, ah, ah
Vivent les sabots de bois !

Revenant de ses domaines
Avec des sabots
En sabots mililitontaine
Ah, ah, ah
Vivent les sabots de bois !

Entourée de Châtelains
Avec des sabots
Voilà qu'aux portes de Rennes
En sabots mililitontaine
Ah, ah, ah
Vivent les sabots de bois !

Voilà qu'aux portes de Rennes
Avec des sabots
L'on vit trois beaux capitaines
En sabots mililitontaine
Ah, ah, ah
Vivent les sabots de bois !

L'on vit trois beaux capitaines
Avec des sabots
Offrir à leur Souveraine
En sabots mililitontaine
Ah, ah, ah
Vivent les sabots de bois !

Offrir à leur Souveraine
Avec des sabots
Un joli pied de verveine
En sabots mililitontaine
Ah, ah, ah
Vivent les sabots de bois !

Un joli pied de verveine
Avec des sabots
S'il fleurit, tu seras reine
En sabots mililitontaine
Ah, ah, ah
Vivent les sabots de bois !

S'il fleurit tu seras reine
Avec des sabots
Elle a fleuri la verveine
En sabots mililitontaine
Ah, ah, ah
Vivent les sabots de bois !

Elle a fleuri la verveine
Avec des sabots
Anne de France fut reine
En sabots mililitontaine
Ah, ah, ah
Vivent les sabots de bois !

(Publiée avec l'autorisation de l'auteur. — Tous droits réservés)

<http://www.collections.musee-bretagne.fr/ark:/83011/FLMjo278034>

7

Bouteille de bière Duchesse Anne - Brasserie Lancelot Le Roc Saint André, 2013

Sur l'étiquette, Anne de Bretagne, reine de France et duchesse de Bretagne est représentée en buste, dans un médaillon sur fond de lys et d'hermine. Avec la création de la bière Duchesse Anne en 1996, la brasserie Lancelot choisit le personnage historique le plus célèbre de Bretagne.

Figure emblématique, Anne de Bretagne est utilisée régulièrement à des fins commerciales. Cela participe à la popularité du personnage mais aussi du succès du produit ! Bonnets Rouges, Blanche Hermine, Telenn Du, les références à la Bretagne historique ou légendaire sont présentes sur la majorité des bières produites par la brasserie Lancelot. Elle fait ainsi de la forte identité culturelle de la région son image de marque.



<http://www.collections.musee-bretagne.fr/ark:/83011/FLMjo138746>

8

Anne de Bretagne – Disque 33 tours

La vie d'Anne de Bretagne est mise en dialogue et incarnée par des comédiens dans cette œuvre enregistrée sur 33 tours. Cette création théâtrale et musicale est réalisée par Ronan Caerleon avec la participation de son frère Herry Caouissin, tous deux connus pour leur militantisme et leur défense de la culture bretonne.

Reine oubliée, reprise en symbole de la résistance de la Bretagne face à la France au 19ème siècle, parfois vue comme une reine simpliste et peu influente par certains historiens, l'image d'Anne de Bretagne fut de nombreuses fois reprise et utilisée. Aujourd'hui, on cultive plutôt l'image d'une reine curieuse qui introduisit avant François Ier la culture de la Renaissance à la Cour tout en restant fidèle à son duché.



<http://www.collections.musee-bretagne.fr/ark:/83011/FLMjo273120>

9

Billet en lur – Bank Broadel Breizh, 1992

Ce billet de 5 lur, à l'effigie d'Anne de Bretagne, reprend son portrait le plus célèbre, effectué en 1508 par Jean Bourdichon, comme sur la bouteille de bière et le disque.

Ancienne unité de compte du duché de Bretagne, le lur réapparaît à partir de 1992 sous la forme de huit billets lors de la fête de la langue bretonne à Spézet (Finistère). Pendant deux jours, le lur a valeur de monnaie d'échange. Des bureaux de change permettaient d'obtenir des Lurs contre des francs, dollars, livres anglaises, marks, un lur valant un franc. De même qu'Anne de Bretagne a fait battre monnaie pendant son court voyage, la Bank Broadel Breizh offre aux festivaliers une liberté économique en émettant des billets.



<http://www.collections.musee-bretagne.fr/ark:/83011/FLMjo122012>

Pistes pédagogiques

Nous encourageons les enseignants à s'inscrire dans une démarche de croisement thématique en mettant en place un projet d'éducation artistique et culturelle sur l'année allant au-delà de la simple découverte du personnage historique d'Anne de Bretagne.

Cycle 2

Objectifs :

- Commencer à repérer quelques événements dans un temps long, prendre conscience de réalités ou d'événements du passé
- Construire une culture commune ancrée dans le territoire
- Découvrir quelques grandes dates à travers un personnage historique clé en privilégiant les ressources locales
- Situer les espaces étudiés sur une carte, repérer la position de sa région et de la France
- Prendre conscience de l'évolution des modes de vie

Pistes :

1-Découverte et description d'un portrait d'Anne de Bretagne*

- Dégager les caractéristiques d'une période (le Moyen-Âge) à partir des représentations des élèves
- Utiliser le dictionnaire pour rechercher des mots tels que : duc, duché, duchesse / roi, reine / royaume, royauté

2-Présentation des parents d'Anne de Bretagne et construire un début de généalogie

- Présenter une carte* du duché de Bretagne et localiser les grandes villes (Rennes, Nantes, Brest...)
- Situer le duché de Bretagne par rapport au reste du royaume

3-Mettre à disposition des élèves des documents permettant de réaliser une carte d'identité d'Anne de Bretagne (nom, dates, lieu de naissance, parents, fonctions occupées, âge, qualités, caractéristiques) ex: miniature d'Anne de Bretagne, médaille, texte descriptif, symboles (fleur de lys, moucheture) *

4-Découvrir les mariages successifs et les différents lieux de résidence d'Anne de Bretagne (château d'Amboise, château de Blois...)

- Comprendre comment on devient reine et commencer à saisir les enjeux d'alliances

5-Les enfants d'Anne de Bretagne* : construire la suite de la généalogie

- Présenter une carte après 1532 : comprendre les modifications du rattachement de la Bretagne à la France

6-Au même moment, que se passe-t-il ? Mettre à disposition des élèves des documents sur Gutenberg, l'imprimerie, les manuscrits et l'enluminure*, les grandes découvertes de Christophe Colomb, œuvres de Léonard de Vinci en Italie.

7-Anne de Bretagne aujourd'hui* : les traces de l'Histoire dans notre environnement proche (objets contemporains à l'effigie d'Anne de Bretagne, mais aussi un boulevard, un collège à Rennes...)

* œuvres en lien au Musée de Bretagne

Cycle 3

Objectifs :

- Mettre en avant le rôle des femmes dans l'histoire
- Découvrir les enjeux de pouvoir et de contrôle du territoire
- Comprendre la construction territoriale du royaume de France
- Saisir le rapport entre le pouvoir royal et les arts (présentation d'un château par exemple) ainsi que l'itinérance de la cour
- Faire comprendre ce qu'est une monarchie
- Principaux repères chronologiques à construire : la fin du Moyen-Age et le début des temps modernes, la Renaissance

Pistes :

1-Description d'un portrait d'Anne de Bretagne et construction de sa carte d'identité

- Situer la période historique sur une frise

2-Comment Anne de Bretagne va devenir un élément central pour assurer l'avenir du duché ? du royaume de France ? Analyser des documents et émettre des hypothèses

3-Découverte des mariages successifs d'Anne de Bretagne à travers des documents variés.

- Situer sur une carte les lieux de résidence successifs et construire un parcours sur une carte géographique.

4-Réaliser un tableau comparatif entre les femmes au temps des rois et les femmes de nos jours (leur place dans la société, leurs droits...)

5-Analyser des œuvres et des documents variés afin de comprendre comment Anne de Bretagne, en tant que reine, assoit son pouvoir : étude d'un château royal (Amboise, Blois, Nantes), d'une pièce de monnaie (la cadrière), d'un manuscrit enluminé, des emblèmes, des blasons (fleurs de lys, hermine)

6-Comparer une carte du royaume de France avant et après 1532

* œuvres en lien au Musée de Bretagne

Ressources en ligne

Le portail des collections

Le musée de Bretagne met à disposition ses collections, vidéos et reportages photographiques. Enseignants et élèves peuvent y trouver des objets et documents iconographiques entrant en résonance avec les programmes scolaires. Les fichiers numériques sont très largement réutilisables, sans demande d'autorisation préalable. Les séances d'histoire et de géographie peuvent ainsi être construites autour de documents conservés au musée. Des paniers thématiques sont proposés en lien avec l'actualité et il est possible de créer un compte et ses propres paniers à partir des notices.

www.collections.musee-bretagne.fr



Les Tablettes rennaises

Les "Tablettes rennaises" donnent accès au patrimoine numérisé de la Bibliothèque de Rennes Métropole. Elles permettent de feuilleter livres, manuscrits, journaux et revues sur la Bretagne, et de consulter de nombreuses images, du Moyen Âge jusqu'à l'époque contemporaine. Elles regroupent plus de 4000 documents anciens ou modernes.

www.tablettes-rennaises.fr



Manuscrit enluminé de Pierre Choque

Ce manuscrit enluminé retrace la commémoration de la mort d'Anne de Bretagne en 1514 qui dura 40 jours. La reine Anne, duchesse de Bretagne, meurt au château de Blois, le 9 janvier 1514 à l'âge de 37 ans.

Les funérailles sont grandioses et extrêmement coûteuses. Elles se déroulent en trois temps : les cérémonies au château de Blois, les stations tout au long d'un parcours, de Blois à Notre-Dame de Paris (du 3 au 14 février), puis l'inhumation à Saint-Denis (le 15 février).

Une description de ces cérémonies a été consignée par son Héraut d'armes, Pierre Choque, dans un manuscrit commandé par Louis XII : Commémorations et avertissement de la mort d'Anne de Bretagne. Plus de 35 copies de ce manuscrit orné de miniatures sont conservées.

Ce manuscrit enluminé a été entièrement numérisé et est conservé à la Bibliothèque de Rennes Métropole. Il peut être consulté sur place (6e étage) ou sur le site des Tablettes rennaises.

www.tablettes-rennaises.fr/app/photopro.sk/rennes/detail?docid=57718#sessionhistory-ready



Pour aller plus loin

Les ressources à explorer

Bibliographie

Ouvrages généraux

- Elégoët Louis, Bretagne une histoire, CRDP de Bretagne, 2000
- Le Page Dominique, Anne de Bretagne, duchesse et reine, 2018
- L'Hoër Claire, Anne de Bretagne, duchesse et reine de France, 2019

Revue Junior

- Histoire Junior, Anne de Bretagne, duchesse et deux fois reine de France, n°31, juin 2014

Bande dessinée

- Tchao Cédric, Anne de Bretagne, intrigues au château, 2019

Littérature junior

- Bouchié Pascale, La véritable histoire de Colin, serviteur d'Anne de Bretagne, 2016
- De la Bretesche Geneviève, Le château d'Anne de Bretagne, 2009 (cycles 2 et 3)
- De Lasa Catherine, Anne de Bretagne, duchesse insoumise, 2015 (cycle 3)
- Féray Yveline, Anne de Bretagne, reine à la triple couronne, 2015 (cycle3)
- Wennagel Bruno, Anne de Bretagne, Quelle histoire, 2015

Sitographie

https://fr.wikimini.org/wiki/Anne_de_Bretagne

https://fr.vikidia.org/wiki/Anne_de_Bretagne

À visiter

Château d'Amboise

www.chateau-amboise.com/fr/page-histoire

Château de Blois

www.chateaudeblois.fr/2106-les-personnages-illustres.htm

Château de Langeais

<https://chateau-de-langeais.com/preparez-visite-groupes-scolaires/#dossiers-pedagogiques>

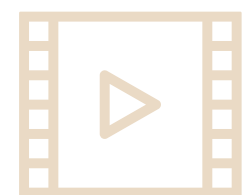
Château de Nantes

www.chateaunantes.fr/sites/chateau-nantes.fr/files/laissezvousconternantes_anne_bretagne.pdf

Vidéo

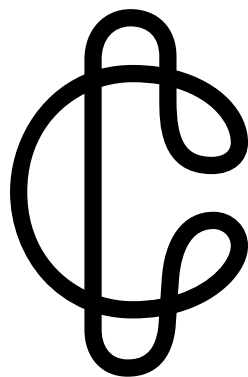
Anne de Bretagne, Quelle histoire – TV5 Monde

www.youtube.com/watch?v=rmyWToVe87k



Notes

A series of horizontal dotted lines for writing notes.



lesChampsLibres

Musée de Bretagne – Bibliothèque – Espace des sciences

Musée de Bretagne - Les Champs Libres

10 cours des Alliés - 35000 Rennes

Contact médiation : Laurine Fabre, professeure-relais de la DAAC
pour le 1^{er} degré (l.fabre@leschampslibres.fr)
ou mediation.musee-bretagne@leschampslibres.fr

Réservation : 02 23 40 66 00 du lundi au vendredi de 9h à 17h

www.musee-bretagne.fr