



lesChampsLibres



"Savoir, penser, rêver. Tout est là." Tous les jours
**Victor Hugo, des Rayons et des ombres*

RAPPORT D'ACTIVITÉS 2023



Sommaire

- Partie 1.** Chiffres clés p.04
- Partie 2.** Les Champs Libres: un lieu hospitalier inscrit dans le quotidien des personnes p.07
- Partie 3.** Un établissement de culture et de savoirs en prise avec les grands sujets de société p.11
- Partie 4.** Des ressources pluridisciplinaires p.18
- Partie 5.** Les Champs Libres en transition p.21
- Partie 6.** Le souci d'une exploitation plus efficiente et sécurisante de l'établissement p.28

01. Chiffres clés

L'obtention du label culture libre

En avril 2023, Les Champs Libres se sont vu décerner le **Label Culture Libre, niveau Or**. Ce label, décerné par **Wikimédia France**, salue une **démarche collective d'ouverture des ressources et des contenus en ligne** (collections patrimoniales, images numérisées, etc.), incarnée par des actions significatives : l'accueil d'un wikimédien en résidence au Musée de Bretagne pendant un an, par exemple !



GROUPES
1740
soit **47 021**
visiteurs

BILLETTERIE
47 300
billets vendus en ligne
(38% de la billetterie)

APPELS TÉLÉPHONIQUES
23 700

RÉSERVATIONS
1 222
dossiers de réservation

FRÉQUENTATION NUMÉRIQUE

Site internet des Champs Libres

368 550 visites uniques

(nombre de visites non récurrentes d'une seule et même personne)

574 740 pages vues uniques

(nombre total de pages vues quelle que soit la récurrence de visite pour un même visiteur)

Portail des médiathèques

147 796 visiteurs uniques sur le portail des médiathèques de Rennes Métropole

309 367 visites uniques sur le portail des médiathèques de Rennes Métropole

Portail des collections du Musée

51 500 utilisateurs, 423 000 pages vues

Chaîne Youtube de l'Espace des sciences

196 000 abonnés et 10 millions de vues

Un record pour une chaîne de culture scientifique !

SCOLAIRES

98%
des groupes

74%
originaires
d'Ille et Vilaine

33%
originaires
de Rennes

BOUTIQUE

3 629
articles vendus

UNE FRÉQUENTATION EN HAUSSE

| | | |
|---------------------|---------|--------|
| Bibliothèque | 650 350 | + 37% |
| Musée de Bretagne | 143 188 | + 15% |
| Espace des sciences | 142 665 | stable |
| Salle Anita Conti | 91 370 | + 110% |
| Auditorium | 22 705 | + 23% |



6,4 millions d'euros

Budget annuel de fonctionnement
Intégrant la subvention annuelle à l'Espace des sciences
compris (1,8 millions d'euros)

LE SAVIEZ-VOUS ?

Les Champs Libres connaissent de moins en moins de périodes creuses. L'été, on observe la **présence croissante de touristes** français et étrangers (allemands, espagnols notamment) qui se cumule avec le maintien d'une **fréquentation de proximité** : des **familles**, des **étudiants** qui révisent...

Les petites vacances sont plébiscitées par les familles et notamment par les grands-parents avec leurs petits-enfants.

L'ensemble des **propositions quotidiennes des Champs Libres rencontre son public**. La démultiplication des **offres gratuites** (accès au Musée, animations, rencontres...) permet de ne pas frustrer le public quand certains espaces à séance (le Planétarium par exemple) sont à saturation.

La dernière étude des publics pointe un nombre croissant de **personnes combinant une visite à l'Espace des sciences** avec une **visite au Musée** et à la **Bibliothèque** et réciproquement. Ainsi, 59 % des visiteurs combinent une visite au Musée de Bretagne avec la visite d'autres offres Champs Libres.

Autre information importante de l'enquête des publics menée fin 2023 : pour **64 % des visiteurs du Musée**, la **gratuité du parcours permanent** a constitué un **facteur déterminant dans la visite**.



UN BÂTIMENT QUI VIEILLIT MAIS QUI EST ENTRETENU ET RENDU PLUS PERFORMANT

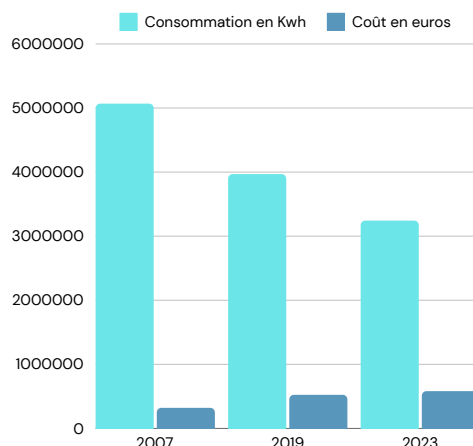
Surface : 24 000 m² dont 2600 m² dédiés aux réserves patrimoniales

18 ans après son ouverture, le bâtiment des Champs Libres fait l'objet d'un **programme pluriannuel de "gros entretien - rénovation" (GER)**. Ce programme correspond à des **travaux réglementaires** liés à la **sécurité**, au **renouvellement des équipements** en fin de vie, à l'optimisation des équipements et aux économies d'énergie. Ces travaux sont **indispensables au bon fonctionnement** du bâtiment. Pour rappel, les Champs Libres, ERP de 1ère catégorie, c'est-à-dire pouvant accueillir en simultané plus de 1 500 personnes, sont soumis au respect de règles strictes. C'est aussi un bâtiment complexe dont la conception n'a pas intégré à l'époque les objectifs de sobriété énergétique. Il a toutefois la chance d'être raccordé au réseau de chaleur urbain et de bénéficier d'investissements conséquents pour améliorer la maîtrise énergétique.

Ainsi, le "GER" a d'ores-et-déjà **permis d'économiser 36% de consommation électrique** depuis l'ouverture du bâtiment en 2007 (année de référence).

Les travaux à venir viendront encore alléger fortement la facture énergétique du bâtiment.

Évolution des consommations et coûts en électricité Prix du Kwh X 3 entre 2007 et 2023



-36% de consommation d'électricité entre 2007 et 2023

En 2023, le planétarium de Rennes Métropole a été "upgradé" pour une vision encore plus précise de l'univers



UN RAYONNEMENT IMPORTANT

Les retombées presse de l'année 2023, sans compter les simples mentions d'agenda et les informations de proximité, s'élèvent à **213 tous médias confondus** (quotidiens, magazines, magazines en ligne, radio, tv) dont **40 retombées presse dans des médias nationaux.**

DES RESSOURCES HUMAINES ET BUDGÉTAIRES SOLIDES



Mélissa, Samuel et Manuel coordonnent les #RDV4C

205 personnes travaillent aux Champs Libres

Représentant 183,5 Équivalent Temps Plein (ETP) en 2023:

- 71,2 à la Bibliothèque
- 26,5 au Musée
- 44 à l'Espace des sciences
- et 41,8 à la direction des Champs Libres

A ces agents, s'ajoute le **personnel des prestataires de sécurité, d'accueil, de nettoyage, de maintenance** mais aussi le **personnel du café** des Champs Libres.

02.

Les Champs Libres: Un lieu hospitalier inscrit dans le quotidien des personnes

Les Champs Libres sont à la fois un service public de proximité et une institution culturelle de rayonnement régional. Que ce soit dans l'accueil des habitants ou des personnes de passage, l'établissement fait de la qualité de l'accueil un domaine d'excellence et un chantier d'amélioration continue. L'accueil de tous et toutes, dans la diversité des attentes et des profils, constitue une règle éthique tout comme la bonne coexistence des différents usages (visite, travail, rencontre, abri...)



L'ACCUEIL, UN CHANTIER PERMANENT

La poursuite des travaux d'amélioration

En 2023 s'est achevée une première série de travaux d'amélioration de l'accueil. Ces travaux avaient commencé par le hall général. Ils se sont poursuivis par l'**amélioration des espaces intermédiaires d'accueil** : entrée du Musée, hall de la Bibliothèque, accueil des groupes scolaires, réception (dont consignes).

Les travaux d'amélioration de l'accueil s'achèveront au 1er trimestre 2024 avec la mise en place d'une **signalétique accessible et réversible**.

Le repositionnement des prestations d'accueil et de sécurité

Les marchés de sécurité et d'accueil, renouvelés en 2023, ont intégré le rôle des prestataires pour assurer un **premier niveau d'accueil et de médiation**. L'esprit général est celui d'une posture active, intégrant l' "**aller vers**". Que ce soit dans la tenue globale des espaces communs ou dans l'attitude vis-à-vis des visiteurs, cette nouvelle posture se manifeste par une approche proactive, plus à l'écoute des attentes et des besoins, formulés ou pas. L'objectif : que chacun et chacune se sentent bien accueillis, en sécurité, respectés.

Ainsi, les agents d'accueil et de sécurité, comme les agents en service public de la Bibliothèque et les médiateurs, incarnent au quotidien la philosophie des Champs Libres, place publique de tous les savoirs, libre d'accès, lieu d'habitudes où il y a "toujours quelque chose à faire". Un établissement qui fait du bien.

Et ça marche ! Les retours du public, nombreux, nous confirment dans notre objectif d'excellence sur l'accueil de toutes et tous.

Le déploiement de la place publique



ZAT avec l'Association Rennes échecs

Une série d'initiatives a été prise pour faire du hall une prolongation de l'espace public, "**une place publique**" qui favorise l'inclusion des personnes.

En 2023, les **ZAT (Zones d'Autonomies Temporaires)** ont été expérimentées. Un nouveau format ouvert aux associations et collectifs. Sous réserve du respect de certaines règles et usages, ils s'installent librement dans le hall des Champs Libres et partagent leur passion, leur engagement, leur cause avec les nombreuses personnes de passage.

Les Terrains de jeux au centre de la place publique sont un **nouvel espace d'accueil ouvert 6 jours sur 7**, au centre du hall des Champs Libres, pour faire une pause, patienter, s'amuser en complicité avec d'autres visiteurs.

Ces nouvelles initiatives sont venues s'ajouter aux "RDV4C", des rendez-vous faits pour et par les participants eux-mêmes. **Toutes les semaines, plus de 100 personnes** se donnent rendez-vous aux Champs Libres pour le plaisir de partager des savoirs (et un bon moment ensemble) autour de 19 thématiques. **En 2023, des nouveaux groupes** ont été proposés par les personnes : mangas, dessin, écriture..

FOCUS



En 2023, Les Champs Libres ont donné **carte blanche à l'association Tout Atout pour aménager le sas d'entrée ouest** des Champs Libres. Dans le cadre du projet **Fait Main #11**, une **douzaine de jeunes adultes** se sont penchés sur l'entrée ouest des Champs Libres, avec comme objectif de **rendre l'espace plus accueillant**.

Appuyés et accompagnés par des artistes et des artisans, les jeunes ont **soumis au vote du public des projets durant la deuxième édition du festival Nos Futurs**. Le **projet lauréat** a ensuite été **construit et installé durant l'été, offrant ainsi un espace chaleureux et coloré à destination des publics, rebaptisé "la verrière"**.

Les jeunes participants s'initient à plusieurs champs professionnels afin d'acquérir savoir-être, compétences techniques et toutes autres compétences facilitant l'entrée dans la vie professionnelle, mais aussi le faire et vivre ensemble.

Une offre élargie au sein de la boutique

Soucieux de valoriser les collections, les ressources permanentes et les expositions, les Champs Libres proposent une offre enrichie et diversifiée de produits au sein de la boutique à l'étage du Musée : cartes postales, catalogues, livres, photos, affiches...

Conçue comme un prolongement de la visite, l'offre est développée selon des valeurs fortes : accessibilité et qualité des produits, éco-responsabilité (vigilance aux matériaux, nature des objets, absence d'emballage, fabrication locale), adéquation avec le projet de l'établissement... À noter, l'augmentation importante des ventes en boutique quand l'exposition est gratuite.

**prix moyen d'un panier
7,6 €**



UN ACCUEIL PRIVILÉGIÉ DES FAMILLES PENDANT LES PETITES VACANCES



Le public famille est toujours plus nombreux pendant les petites vacances scolaires. Adultes et enfants viennent profiter de la diversité des animations : il y en a pour tous les âges et pour tous les goûts (visites contées, animations, "Chouettes conférences"...).



UNE BIBLIOTHÈQUE QUI ACCUEILLE ET IMPLIQUE TOUS LES PUBLICS

Le hall d'accueil de la Bibliothèque, réouvert en décembre 2023, propose une organisation plus ergonomique pour le retour des documents et le retrait des réservations. Il offre des espaces plus confortables pour l'accueil des visiteurs et les inscriptions.

Le public est régulièrement invité à participer à la vie de la Bibliothèque, notamment pour :

- La **discussion** autour de **conseils de lecture** lors des rendez-vous réguliers,
- **Habiller l'espace** **Chez les enfants** dans le cadre de l'installation participative de **Marylou Chalou**,
- **Les RDV Tape à l'œil** avec plusieurs invités sur le livre et ses artisans.

150 lectures pour les enfants

Par ailleurs, le grand succès du prêt d'instruments de musique et l'utilisation de services (boîte à films, piano numérique, écoute sur place) ne se dément pas !

La Bibliothèque des Champs Libres se positionne parmi les bibliothèques de lecture publique les plus fréquentées en France ...

650 000 visiteurs !

65 160 inscrits dans les bibliothèques de Rennes (+ 16% par rapport à 2022)

711 000 prêts de documents (+19% par rapport à 2022)

51 000 réservations d'ouvrages

1000 réponses à des suggestions de lecteurs

75 % des publics n'ont pas emprunté de documents et ont utilisé la Bibliothèque comme un lieu de repos, de loisirs, de séjour ou de travail. La Bibliothèque est aussi un lieu de conseils, de services. Elle propose par exemple plusieurs fois par mois des rendez-vous et ateliers pour se former ou aborder des thématiques liées au numérique.

Des chiffres qui témoignent de l'utilité sociale au plus près des besoins des habitants !

Nouveauté 2023:

L'émission "Champ libre à..." produite par les Champs Libres avec la radio Canal B propose à des personnalités de sélectionner des documents de la Bibliothèque et d'en parler à la radio. L'émission est ensuite accessible sous la forme de podcasts.

8 personnalités se sont prêtées au jeu pour la saison 2023-2024: la photographe Lise Gaudaire, le musicien Héron Cendré, l'illustrateur graphiste Valérian Henry...

UN MUSÉE QUI SE RÉINVENTE

Le Musée de Bretagne est dédié à la **société bretonne et ses évolutions**. Il donne à voir et à comprendre un **patrimoine populaire** grâce aux objets et témoignages qu'il collecte et présente. Il offre un récit ouvert et pluriel via les patrimoines et matrimoines en Bretagne en plaçant l'humain et le territoire au cœur de ses projets. Par les expositions qu'il présente, les acquisitions et les collectes, le dialogue avec les communautés patrimoniales, il œuvre à fabriquer un patrimoine en commun.

L'étude des publics menée en 2023 sur les effets de la gratuité a montré une **évolution forte des profils des visiteurs**, comme de **leurs attentes, conjuguée à une forte hausse de la fréquentation** : net rajeunissement des publics, majorité de primo-visiteurs, visites plus courtes, attente d'expériences immersives et ludiques mais aussi de débats.

En 2023, la mise en œuvre d'expérimentations a permis de dresser des pistes d'amélioration, concrètes et frugales, en complicité avec de nombreuses communautés du territoire breton.



L'ESPACE DES SCIENCES, UN INCONTOURNABLE POUR LES FAMILLES

Les propositions de l'Espace des sciences affichent complètes presque toute l'année. L'exposition semi-permanente "Cerveau" connaît un franc succès et confirme le grand savoir-faire de l'Espace des sciences en matière de manipulations ludiques comme premiers pas vers une culture scientifique de référence.

142 665 visiteurs



UN CAFÉ QUI "ACCUEILLE PAS COMME LES AUTRES"

Le Café des Champs Libres a entièrement intégré les questions d'hospitalité. La présence, même prolongée, est largement tolérée.

Les étudiants, par exemple, en font des espaces de travail quand les places manquent dans le reste des Champs Libres.



Fort de sa très belle fréquentation, il développe une programmation qui attire aussi d'autres publics que celui des Champs Libres avec le souci de permettre ainsi une nouvelle entrée vers l'établissement.

LANCEMENT D'UNE ENQUÊTE AUPRÈS DES HABITANTS DE LA MÉTROPOLE RENNAISE

Cette enquête porte sur la **connaissance, la perception des Champs Libres, la satisfaction des habitants quant à l'offre et aux services proposés**. La consultation aborde aussi la **communication mise en place et les freins éventuels à la fréquentation de l'établissement**.

Les résultats sont attendus à la fin du premier trimestre 2024. Ils viendront compléter les conclusions de l'enquête menée par la Direction de la Culture sur l'impact de la gratuité des musées sur la fréquentation.

03.

Un établissement de culture et de savoirs en prise avec les grands sujets de société

La capacité à éclairer de façon pluridisciplinaire les grands sujets de société est au cœur du projet des Champs Libres. L'établissement s'exerce à éveiller la curiosité pour une grande diversité de thèmes et d'approches, à sensibiliser à la démarche scientifique et artistique, à rendre transparente et accessible la fabrique de la connaissance. L'enjeu est également de développer l'ancrage métropolitain et le rayonnement régional de l'établissement.



UNE GRILLE DE PROGRAMMATION STABILISÉE AUTOUR DE RENDEZ-VOUS HEBDOMADAIRES GRATUITS

Du mardi au dimanche, les Champs Libres donnent rendez-vous sur des créneaux et des horaires variés pour être au plus près des attentes des publics. Cette variété de propositions permet de rencontrer celles et ceux qui font l'actualité culturelle et scientifique et de rendre vivantes les nombreuses disciplines du savoir : sciences dites "dures", philosophie, histoire, géopolitique, littérature, cinéma, économie... en les croisant avec les enjeux contemporains.

LES MARDIS DE L'ESPACE DES SCIENCES

Pour des conférences de scientifiques de renom, 2023 a permis d'accueillir entre autres Yaël Nazé, Patrice Debré, Audrey Dussutour...

LE LIVE DU MERCREDI

Pour des concerts découvertes, à midi, gratuits, ouverts sur la diversité de la musique

LE CAFÉ DES IDÉES DU MERCREDI

Pour échanger avec d'autres autour des sujets de société (sciences, philo, citoyen, littéraire)

LES DÉCOUVERTES DU JEUDI

Les bandes dessinées, les livres d'art, les pochettes vinyles etc.

LES RENCONTRES DE LA BIBLIOTHÈQUE LE VENDREDI

Pour découvrir les talents du territoire

LES GRANDS TÉMOINS DU SAMEDI

Parmi les grands témoins 2023: Anna Colin Lebedev, Jérôme Fourquet et Jean Rolin, Michelle Perrot, Thomas Piketty et Julia Cagé, Eric Sadin et Daniel Andler, Nicolas Legendre...

LE DOC DU DIMANCHE

Des projections documentaires pour élargir l'horizon, poser un regard sur un territoire ou une société, et programmées avec nos partenaires : la Cinémathèque de Bretagne, Comptoir du Doc, Clair Obscur, l'AFCA...

119 rencontres et conférences dont 25 mardis de l'Espace des sciences
23 cafés
32 concerts
27 projections

26 250 participants aux rencontres gratuites



UN PROGRAMME D'EXPOSITIONS QUI REFLÈTE LA DIVERSITÉ DES CHAMPS LIBRES ET LE PLURALISME DE LA PROGRAMMATION

18 expositions débutées/achevées en 2023

ANITA CONTI – Arts et sciences

- Le rayon extraordinaire
- Anima (Ex) Musica
- Prism

MUSÉE – Photographie

- Nolwenn Brod, *Les hautes solitudes*
- Mathieu Pernot, *La vie en photographie*
- Yann Peucat, *Bretagne Fantastique*

BIBLIOTHÈQUE – Photographie

- Tout Nu, à partir du patrimoine écrit de la Bibliothèque
- Alastair Philip, *Wipe Unintended Beauty*
- Les brocolis comptent pas pour des prunes!, suite à la résidence de l'illustratrice jeunesse Marylou Chalon

GALERIE-CAFÉ – Photographie

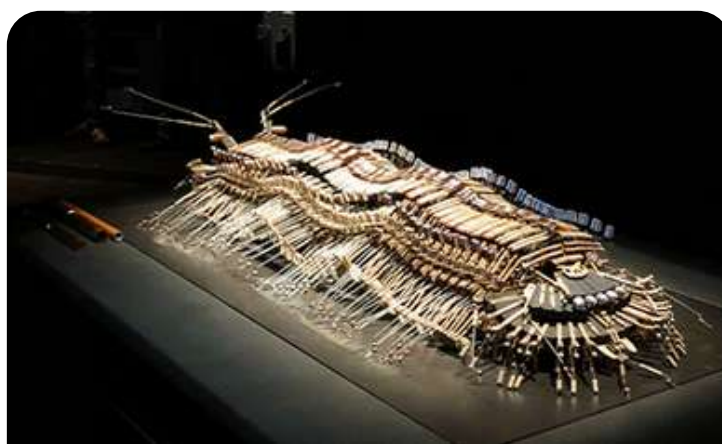
- Aurore Bagarry, *Roches*
- Jérôme Blin, *La Promesse*
- Max Miechowski, *Land Loss*
- Jessica Bernard, *Team Building*

HALL – Photographie

- Alain Amet, *La Bretagne dans la peau*
- Diego Urbina, *Trato de ir todos los días*
- Tami Aftab, *The dog's in the car*

ESPACE DES SCIENCES – Sciences

- Rire
- Intelligences, différentes par nature



J'ai vu l'exposition
Anima (ex) Musica
et j'ai envie de dire.

C'était
le meilleur
musée de
ma vie
à Anouar
dans
BRAYOS

LA PHOTOGRAPHIE SOUS TOUS LES ANGLES

Les Champs Libres ont continué d'affirmer la place majeure de la photographie dans le projet de l'établissement. Entre patrimoine et création, en donnant la place à des artistes confirmés ou plus jeunes, les propositions permettent de porter un regard sensible sur notre territoire et les grandes questions du monde contemporain.

L'exposition "La vie en photographie" de Mathieu Pernot a incarné la singularité de l'approche permise par Les Champs Libres : en se plongeant dans les riches collections photographiques du Musée de Bretagne, le grand photographe français, Mathieu Pernot, s'est placé en position de commissaire, pour partager un temps révolu, celui des photographes de studio, témoins des petits et grands moments de vies.

La série "La promesse", créée par Jérôme Blin dans le cadre de la résidence "Ruralité(s)", portée conjointement avec le Festival Photo La Gacilly, a donné à voir les visages et les paysages d'une jeunesse rurale d'aujourd'hui.

Yann Peucat, Bretagne Fantastique : issu d'une résidence d'expérimentation, ce projet a permis à l'artiste aux multiples talents un accès privilégié aux collections du Musée de Bretagne et la conception d'ateliers visant à valoriser ces collections auprès du grand public. L'exposition était accompagnée d'ateliers d'écriture en partenariat avec la maison du livre et du tourisme de Bécherel. Yann Peucat a également mené un projet d'éducation artistique et culturel avec des élèves de 3ème du collège des Gayeulles, restitué au moment du Festival Nos Futurs.

Le partenariat avec le Festival Glaz, nouvel acteur de la photographie à Rennes, a été l'occasion d'un coup de projecteur sur la jeune photographie britannique, avec la présentation de quatre artistes en prise avec le monde.

Après Stéphane Lavoué, Nolwenn Brod et Mathieu Pernot, c'est au tour d'un autre photographe renommé, Grégoire Eloy, de créer une série inédite en Bretagne. Ce dernier a choisi d'explorer l'estran, ses paysages, sa faune et ses activités, avec un regard à la fois artistique et scientifique, une approche documentaire et expérimentale. Son travail donnera lieu à une exposition en 2025, qui sera reprise par plusieurs institutions en France.

De nombreuses acquisitions photographiques

Une proportion importante des acquisitions du Musée relève du champ photographique : photographies anciennes acquises en ventes publiques (Rennes, faïencerie Henriot...) ou par des dons (Acigné); photographies contemporaines avec l'acquisition de photographies de Mathieu Pernot ou d'une sélection d'environ 4000 clichés du fonds du photographe Jean Hervoche (né en 1936).

À signaler, l'acquisition d'un album de photographies intitulé "Élevage des enfants du premier âge dans le Finistère" élaboré pour l'Exposition universelle de 1889.



La diffusion d'expositions sur le territoire métropolitain

Les Champs Libres se sont engagés en 2023 dans le **déploiement de la photographie sur la métropole rennaise**. En dialogue avec les communes et à l'écoute de leurs besoins, l'objectif était de proposer un catalogue d'expositions légères, gratuites, facilement montables. Ce catalogue est composé :

- d'expositions monographiques ou thématiques produites à partir des collections patrimoniales du Musée de Bretagne (exemple exposition Géniaux...)
- d'expositions ayant fait l'objet de commandes ("Contours" de Delphine Dauphy et Marc Loyon, "Les horizons" d'Aglaé Bory, "Parade" de Marc Neville, "La Bretagne dans la peau" d'Alain Amet...).

Le catalogue est enrichi d'1 à 2 expositions par an.

Le prêt d'expositions débuté en septembre 2023 a rencontré un vif succès: 2 communes ont présenté des expositions dès l'automne, et ce sont plus de 20 réservations qui ont été effectuées jusqu'en 2025.

DES ÉVÈNEMENTS POUR TOUS LES GOÛTS

Jardins d'hiver

Après deux années de perturbations, **Jardins d'hiver**, le festival littéraire des Champs Libres, est revenu en fête!

Le festival a accueilli un public passionné autour d'un programme de rencontres qui faisait la part belle aux auteurs et autrices, artistes, musiciens, comédiens, des rendez-vous devenus incontournables comme les ballades littéraires ou les "jardins d'hiver"...

À noter la qualité du partenariat de longue haleine avec les étudiants en Master 1 et 2 de Littérature Générale Comparée et les élèves du Conservatoire de Rennes.

25
Invités
16 000
Visiteurs



Les "temps forts"

En plus des festivals, **des temps forts** ponctuent la saison. Ils sont l'occasion de mettre les Champs Libres à l'heure des grands rendez-vous nationaux ou de construire une offre différente avec des partenaires.

La **Nuit des musées** en mai.

Les **Journées du matrimoine et du patrimoine** en septembre.

La **fête des sciences** pilotée par l'Espace des sciences en octobre.

Le **Mois du doc** en novembre.

Les **Rencontres d'histoire** avec l'Université de Rennes en novembre.

L'expérimentation d'un "Story tank" avec le Groupe Ouest en décembre.

Nos Futurs

Dans le contexte social et politique incandescent de mars 2023, où le dialogue et l'écoute étaient pourtant si difficiles, s'est tenu le **festival Nos Futurs**, événement imaginé par des jeunes, venus de tous les horizons.

Nos Futurs, c'est l'engagement des Champs Libres et du Journal Le Monde de **donner pleinement la parole à la jeunesse, pour qu'elle partage, avec le grand public, les sujets qui lui tiennent à cœur.**

C'est aussi un projet réunissant une trentaine de partenaires.

20 000
participants

200
jeunes engagés
dans l'organisation



Durant 6 jours, toutes les thématiques qui font l'actualité ont résonné aux Champs Libres. Les cinq conférences-débats, en partenariat avec Le Monde, ont abordé la question du travail, de l'urgence écologique, des violences faites aux femmes, de la ré-invention de l'intimité ou encore de la violence médiatique et de la fatigue informationnelle.

En parallèle, une trentaine de rendez vous (rencontres, démonstrations, hackathons, performances...) ont permis d'aborder des sujets aussi divers que la sécurité sociale alimentaire, la contraception masculine, la presse indépendante, les alternatives dans l'alimentation, l'autostop, la neutralité de Wikipédia et l'intelligence artificielle...



Ce sont des actions dans **16 communes** d'Ille-et-Vilaine, soit **22 110 visiteurs**, dont **3 953 scolaires** et **12 370 visiteurs** sur le village des sciences aux Champs Libres.

UN PARCOURS D'ÉDUCATION ARTISTIQUE ET CULTURELLE AU SERVICE DE L'ESPRIT CRITIQUE ET DE LA CURIOSITÉ

Les Champs Libres portent la conviction profonde que le croisement des savoirs est l'une des clés de l'exercice de la citoyenneté et de l'émancipation des jeunes. Cette ambition s'incarne dans une **politique d'éducation artistique et culturelle diversifiée et multi partenariale**.

La **collaboration avec l'Académie de Rennes et la contribution au label 100% EAC pour tous les élèves bretons** se traduit par **l'accueil de classes tous les matins du lundi au vendredi**, y compris pour des établissements qui viennent d'autres départements bretons ou de départements limitrophes.

Les Champs Libres ont le souci d'outiller les enseignants pour leur permettre de construire des parcours de visite à partir des ressources proposées.



En août, les Champs Libres ont accueilli des élèves du collège des Chalais dans le cadre du dispositif "école ouverte"

Les classes peuvent également travailler sur des projets au long court : "La classe l'œuvre", la création d'un parcours matrimoine avec le Musée de Bretagne, "Sciences à la Une" et "la science sur les planches" à l'Espace des sciences, Jardins d'hiver à la Bibliothèque....

Depuis septembre 2023, les établissements scolaires ont la possibilité de financer leur visite aux Champs Libres par le pass Culture. En 4 mois, 347 médiations ont été réservées via ce nouveau canal.

La politique EAC vise également à établir un lien entre les différents temps de vie de l'enfant. Un travail a été mené avec la Direction Éducation Enfance pour renforcer les liens avec les équipes d'animation et faciliter l'accueil des centres de loisirs.

Accueils année scolaire 2022-2023:
1 313 groupes et 39 162 personnes
tous cycles confondus.
45% des élèves de Rennes Métropole,
69% du département
et 31% d'autres départements

HORS LES MURS

En dehors de l'itinérance des expositions sur la photographie, les Champs Libres s'appuient sur le large programme d'actions de l'Espace des sciences.

Ainsi, en 2023:

14 000 élèves ont bénéficié des animations scientifiques dans les écoles de Rennes et les collèges de l'Ille-et-Vilaine.

30 000 personnes ont été touchées par les expositions itinérantes de l'Espace des sciences en Ille-et-Vilaine.



Merci à tous les partenaires qui contribuent à faire des Champs Libres un lieu vivant !

Les acteurs associatifs et culturels

L'Écomusée de la Bentinais
Bretagne musées
Champ de justice
Chemin du patrimoine en Finistère
La Cinémathèque de Bretagne
Comptoir du doc
L'Hôtel Pasteur
Clair Obscur
Le club de la presse de Rennes et de Bretagne
La société bretonne de philosophie
Bertègn Gallez
Bretagne culture diversité
Le cercle celtique
Le théâtre national de Bretagne
L'ANACR
Le Jardin Moderne
Les concerts de Midi
L'Opéra de Rennes
L'ADEC-Maison du théâtre amateur
L'Endroit éditions
Sans transition
Le Groupe Ouest
Le conservatoire de Rennes
Les amis du Musée et de l'Écomusée...

Jazz à l'étage
Prisme
L'association fondation étudiante pour la ville
Le Musée des Beaux-Arts de Rennes
L'Office public de la langue bretonne
La Maison des Aînés et des Aidants
Mediaparks
L'ASFAD
La maison de la consommation et de l'environnement
L'association Printemps bruyant
Maison de quartier centre
Au bout du plongeur
Le FRAC Bretagne
Gwinzegal
Tout Atout
Le Carré d'Art
Le collectif FAIRE...
Le collectif Prison Rennes
SCNF Gares et Connexions
Wikipédia France
L'Institut du Gallo
Skol an Emsav...

Les libraires

Comment dire, La Courte échelle, Des gourmandises sur l'étagère, L'établi des mots, Le Forum du livre, Le Failler, Mouche, La Nuit des temps...

Les acteurs de la recherche et de l'enseignement supérieur

Université de Rennes, Sciences Po Rennes, INSA, Institut agro Rennes
Angers, CNRS, Inserm, Askoria, Institut national du patrimoine...

Les festivals

Les Trans Musicales
Les Tombées de la nuit, Travelling, Maintenant, Le festival national du film d'animation, Court Métrange, Le Funk prend les Rennes, Waterproof, Le Grand Soufflet, Autres Mesures, Jazz à l'Ouest, Jazz à l'étage, Festival photo La Gacilly, Glaz, Quai des Bulles, Transversales, Dooinit, Yaouank...

Les médias et autres acteurs

Le Monde, Ouest-France, TVR, KuB, AOC, France Culture, Unidivers, Lire Le Magazine Littéraire, Bretons, Transfuge, C-lab, Canal B, De l'air, Arte, Destination Rennes, La Marque Bretagne...

04.

Des ressources pluridisciplinaires

Enrichir ses collections et favoriser l'accès aux ressources (tant physiques que numériques) sont au cœur de la raison d'être des Champs Libres. Cette mission se traduit par la collecte, la conservation, la production et la diffusion de ressources pluridisciplinaires. Les ressources numériques, ouvertes, constituent un "réservoir" d'une grande richesse.



19 000

acquisitions pour les collections courantes de la bibliothèque

DES RESSOURCES PATRIMONIALES, PHYSIQUES ET NUMÉRIQUES, QUI S'ENRICHISSENT

Parmi la **cinquantaine de livres anciens** acquis cette année, la Bibliothèque a fait entrer dans ses collections un **livre de prières de la fin de Moyen Age, Livres d'heures à l'usage de Saint Pol de Léon (vers 1420)**.



La politique d'acquisitions du Musée de Bretagne à l'heure de la sobriété

La dynamique des acquisitions du Musée de Bretagne se poursuit avec un enjeu renforcé de sobriété, qui se traduit par plusieurs critères d'analyse (conservation, de capacités de stockage, de valorisation).

Outre l'axe photographique, un autre volet important des acquisitions porte sur les objets autour du sport en Bretagne, avec l'intégration de dons (vêtements, accessoires, documents, iconographie...), de témoignages sonores mais aussi de produits de la collecte initiée par le Musée sur le terrain (passage du Tour de France à Janzé en 2021).

L'acquisition du mobilier archéologique issu du site gallo-romain de la Chapelle-des-Fougeretz récemment fouillé par l'INRAP permet de conserver des témoignages remarquables de l'histoire de Condate et du territoire environnant.

4 400 nouveaux items

dans les collections du Musée, dont 19 dossiers de dons (246 items) pour un

montant de 67 265 €

MIEUX COMPRENDRE LA BRETAGNE, D'HIER À AUJOURD'HUI

Un des projets importants de la feuille de route des Champs Libres (2022-2025), est **d'engager l'évolution du parcours permanent du Musée en alternative au projet initial de rénovation complète**, trop coûteux et techniquement complexe.

2023 marque le **premier acte** de ce projet qui s'est traduit par:

- des **expérimentations**, qui permettent de tester des dispositifs et de les évaluer par observation de leur appropriation par les publics;
- des **actions ciblées**, selon un plan pluriannuel priorisant et phasant les interventions;
- le développement de la présence de la **photographie**, avec en 2023, la présentation des œuvres de Yann Peucat.



Les actions ciblées ont porté sur l'accessibilité générale, le confort de visite et l'ambiance générale. Elles se traduisent par : une nouvelle signalétique, un nouvel espace d'accueil, une carte de la Bretagne au sol réalisée par l'artiste rennais MioShe, des jeux, un film introductif, de textes facilitant l'information des visiteurs, une présence accrue du breton et du gallo...

La dernière section du parcours permanent consacrée à la Bretagne de 1945 à nos jours a été entièrement remaniée en intégrant des structures et des contenus de l'exposition Face au mur sur le graphisme.

NUMÉRISATIONS ET MISE EN LIGNE QUELQUES CHIFFRES

- Préparation pour la **numérisation de 30 000 pages d'éditions anciennes de Ouest France (1944-1954)** à la Bibliothèque
- **127 239 nouvelles images** saisies dans la **photothèque du Musée de Bretagne**
- **12 065 notices supplémentaires publiées**, pour un total de 363 686 notices publiées
- **1 752 notices publiées sans images** ont été enrichies d'une ou plusieurs images
- **26 podcasts originaux** sur le Mag Champs Libres
- **134 articles web publiés par l'Espace des sciences**
- **126 nouvelles vidéos mises en ligne sur la chaîne Youtube de l'Espace des sciences**

Le portail des collections du Musée, axe majeur de la politique d'open content des Champs Libres, poursuit son développement.

En 2023, 12 065 notices supplémentaires ont été publiées, pour un total de 363 686 notices publiées : 31 % en marque du domaine public, 38 % sous licences ouvertes, 31 % sous licences fermées ou tous droits réservés.

En raison de problèmes techniques récurrents mais aussi d'un manque d'ergonomie générale, un projet de nouvelle version du portail a été engagé en 2023, pour un lancement à l'automne 2024.



La Fabrique du patrimoine en commun : focus sur une enquête-collecte Les Gras-Carnavals

Alors que le Musée travaille à la reprise de l'exposition Carnavals créée par le Musée de Normandie – Château de Caen et par le Musée de Granville en 2020-2021, la pertinence d'une étude ethnographique sur les Gras de Douarnenez a été identifiée.

Une mission d'enquête-collecte a été confiée à l'OPCI-Ethnodoc – office pour le patrimoine culturel immatériel. C'est un véritable inventaire du patrimoine culturel immatériel des Gras qui a été dressé. Cette étude sera à terme accessible à tous en ligne, en open content, et constituera un patrimoine commun nouveau, représentatif de la région.

Ce patrimoine sera mis en valeur dans l'exposition Carnavals en 2025, et présenté au Port-Musée de Douarnenez en 2026.

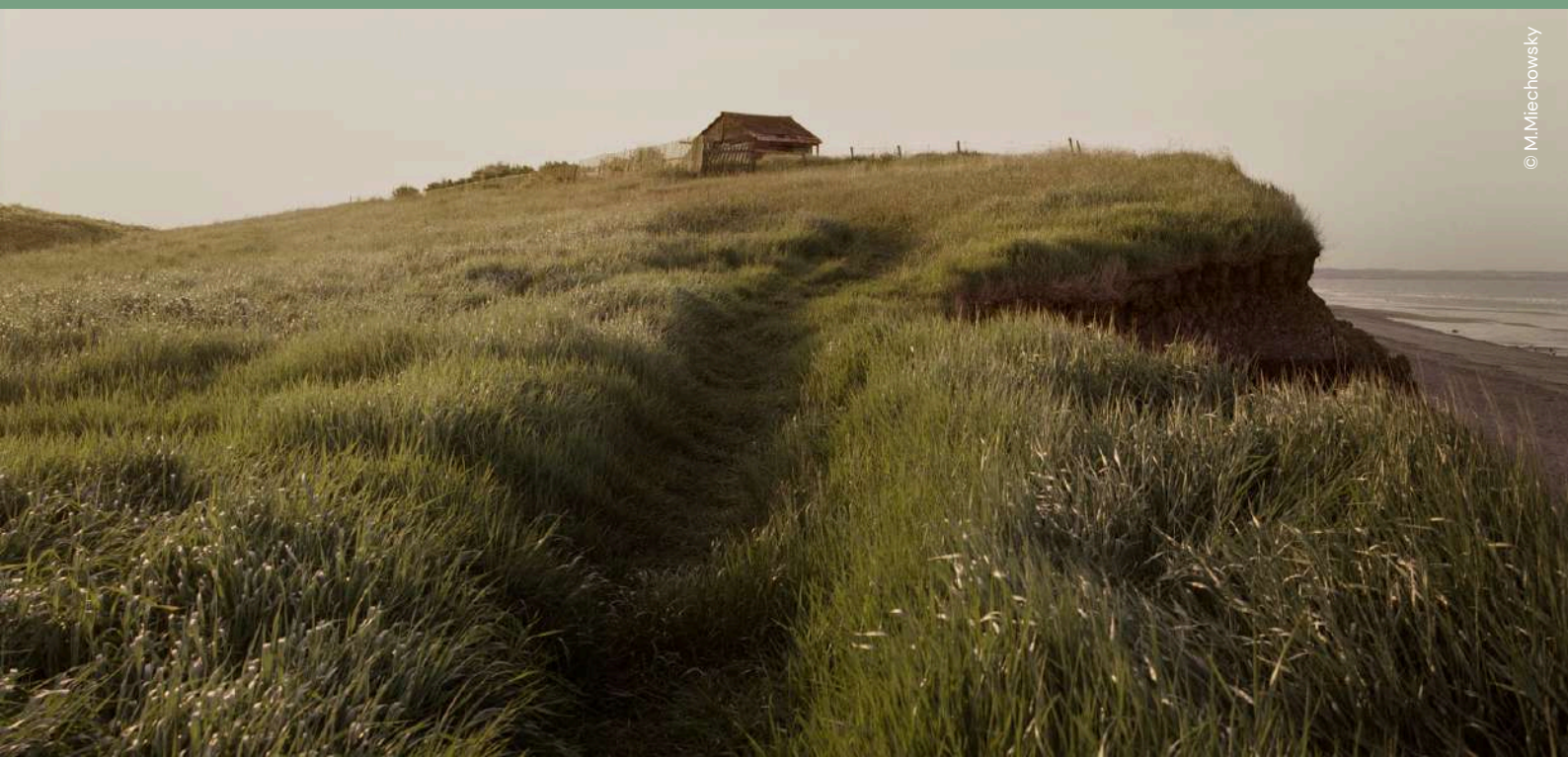
05.

Les Champs Libres en transition

Les Champs Libres enrichissent chaque année leur feuille de route "Éco-responsabilité" structurée autour de 5 axes : Bâtiment, Expositions, Administration/Commande publique, Collections, Communication.

Cette feuille de route, déclinée en une trentaine d'actions, a été complétée en 2023 par un 6ème axe, "Mobilités décarbonées", en réponse aux objectifs de la feuille de route Culture de Rennes Métropole. Fin 2023, Les Champs Libres ont également participé à l'élaboration du questionnaire concernant la mobilité des publics fréquentant les établissements culturels rennais. Le sondage auprès des publics a lieu en février et mars 2024.

Sur le plan social, l'égalité, l'hospitalité et la coopération sont au cœur de la stratégie des Champs Libres. Soucieux d'assurer la diversité des publics mais également des personnels, de nombreuses actions s'inscrivent dans le respect de ces enjeux.



UNE RESPONSABILITÉ ENVIRONNEMENTALE

Un groupe de travail regroupant des agents de toutes les parties prenantes de l'établissement alimente deux fois par an la feuille de route. C'est l'occasion de partager l'état d'avancement des projets et de proposer de nouvelles actions.

Vers une maîtrise de l'empreinte carbone

Les travaux engagés en 2023 sont le remplacement de :

- L'éclairage dans 12 secteurs du bâtiment les plus consommateurs d'électricité
- L'ensemble des blocs de secours pour diviser la consommation par 3 sur ces secteurs.

10,5%

de baisse de la consommation d'électricité sur l'ensemble du site en 2023

Déplacement des agents

Le parc véhicule s'est transformé. Pour les déplacements péri-urbains, 1 voiture électrique et pour les déplacements urbains, 7 vélos dont 3 électriques sont à la disposition du personnel des Champs Libres.

93%

des agents publics des Champs Libres utilisent des modes doux de déplacement pour se rendre au travail

Le meuble "Recyclerie" des Champs Libres, conçu par le personnel des Champs Libres, vit au quotidien et incarne la démarche écoresponsable aux Champs Libres.

Sobriété numérique

2023 a permis d'engager un important travail préalable à la mise en place d'un nouveau site Internet. Avec comme enjeu l'éco-conception sur l'ensemble des éléments de la chaîne de production numérique, l'accessibilité et la facilité de contribution, le nouveau site prendra soin des usagers, de leurs données, sans surveillance individualisée. Sa mise en ligne est prévue en septembre 2024.

Les Champs Libres développent des modes de communication numérique soucieux de réduire l'empreinte digitale (plateformes collaboratives, pratique de partage de fichiers lourds ...).

Une journée sans mail a eu lieu le 16 mai 2023.

Formations et réseaux d'échanges

Fresque du Climat

Impulsée par Rennes Métropole, cette formation obligatoire permet au travers d'ateliers de sensibilisation de mieux comprendre les enjeux du dérèglement climatique.

79%

des agents publics des Champs Libres sont sensibilisés à la fresque du Climat

FOCUS

Expérimentation : diminution de la couverture de livres à la Bibliothèque.

Une première phase d'expérimentation de non-plastification des documents a eu lieu entre 2018 et 2023. **2 800 documents soit 20% des acquisitions** (hors périodiques) n'ont pas été couverts.

En 2024, l'objectif est d'atteindre **30% soit 4 200 documents**. Des tests sont en cours afin de ne protéger que la coiffe et les coins des bandes-dessinées.



L'insertion de clauses environnementales au sein des marchés publics

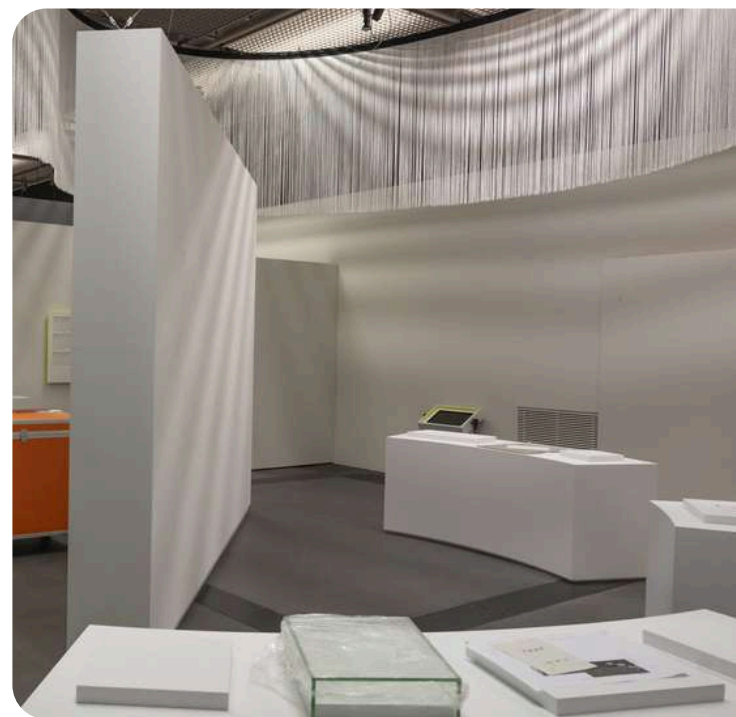
Dans le cadre de sa politique achat, les Champs Libres insèrent des critères et clauses environnementales dans tous les marchés publics.

Quelques exemples d'exigences environnementales:
Réemploi de matériaux existants, modularité et durabilité des aménagements, baisse de la consommation de fluides, recours à une plateforme de partage de pièces de rechange d'occasion, peinture bio ou classée en A ou A+ pour les travaux courants de peinture, de remplacement de revêtements et de rénovation des sols...



Conditionnement, conservation et transport des collections

En 2023, le Musée de Bretagne a participé à des groupes de travail régionaux et nationaux pour faire évoluer ses pratiques sur le conditionnement, la conservation et le transport des collections. Ces instances assurent le partage de bonnes pratiques en matière d'éco-conception des expositions, de mutualisation et recyclage des matériaux, mais également de gestion des déchets.



FOCUS

Le ré-emploi des matériaux au musée : une ambition d'excellence à l'occasion de "Mourir, quelle histoire !"

Basée sur un principe de construction de cloisons en bois modulables, la scénographie conçue par Violette Cros répond à l'objectif d'éco-conception au coeur de la co-production Musée de Bretagne/EPCC Chemins du patrimoine en Finistère, en agençant les mêmes mobiliers dans des salles d'expositions aux surfaces et formats différents. Le soclage des œuvres a également été réalisé pour être réutilisable dans les deux lieux.

UNE RESPONSABILITÉ SOCIALE

Une amélioration de l'accessibilité ...

L'accès au bâtiment est maintenant plus facile pour le public grâce à l'installation de portes automatiques à l'entrée de l'espace "Réception" et, pour les agents, par la motorisation des accès au rez-de-chaussée et à la passerelle du pôle 3 de la bibliothèque.



Pour les visiteurs ayant des difficultés de lecture, des livrets en français simplifié sont désormais disponibles dans l'espace Dreyfus et pour les personnes aveugles et malvoyantes, l'audioguide du parcours permanent du Musée de Bretagne s'est enrichi d'une version avec audio-description.

La brochure de saison a été entièrement conçue avec un objectif d'accessibilité. La reconduction du même format plusieurs années de suite permet une amélioration continue. En parallèle, le gros chantier d'évolution du site internet poursuit 2 grands objectifs : améliorer l'accès à l'information et aux ressources; le faire en diminuant l'empreinte carbone de l'offre numérique.



...Et de l'accueil des personnes en situation de vulnérabilité et d'exclusion

Tous les jours, des **personnes vulnérables trouvent refuge** aux Champs Libres pour un moment, pour un service ou pour la journée. Un espace serein où se poser, se reposer, recharger son téléphone, passer un moment. Un endroit agréable, chauffé l'hiver, frais l'été, où on se sent accueilli sans jugement et en sécurité, tranquille au milieu des autres. En dehors des personnes venant d'elles mêmes, de nombreuses **structures sociales** viennent aux Champs Libres avec les personnes dont elles s'occupent. Pour ces personnes accompagnées, la venue aux Champs Libres représente : un temps que l'on s'offre à soi, la découverte d'un lieu dans la ville, une sortie en dehors du quartier, une expérience sensorielle dans un espace ouvert, vaste, une porte ouverte vers l'imaginaire, l'expression de soi et l'écoute des autres, le bien-être, le non-jugement...

Pour les travailleurs sociaux et les accompagnants, c'est l'opportunité de devenir relais en participant aux visites formatives pour mener ensuite en autonomie des visites d'exposition "sur mesure" adaptées aux personnes qu'ils ou elles accompagnent au quotidien.

65

structures du champ social ont été accueillies

12

ont intégré les Champs Libres comme un de leurs outils d'intervention sociale

2325

personnes ont participé à des visites-ateliers des expositions- *Espaces des sciences, Musée de Bretagne*-à des rencontres-*Bibliothèques vivantes*- et découvert les services de la Bibliothèque- *Apprentissage du français, collections adaptées...*

FOCUS

En résonance avec le projet "Art et soin en mouvement" porté par Rennes Métropole et la politique d'ouverture culturelle menée en lien avec des professionnels du champ médico-social, les Champs Libres expérimentent, auprès d'autres équipements culturels, le dispositif "prescriptions muséales". Plusieurs médecins œuvrant dans des structures partenaires prescrivent des sorties culturelles qui peuvent donner lieu à un accueil adapté de manière libre ou accompagné.

TÉMOIGNAGES

"Je viens ici parce que c'est chauffé, confortable, chaleureux et apaisant"

"J'aime les Champs Libres car je suis entouré de gens, je viens pour les cours de français"

"J'apprécie la propreté, l'organisation, la richesse des propositions"



"Je viens me reposer, recharger mon téléphone, boire un café et lire un peu de littérature russe"

"La Bibliothèque est agréable, pour la vue, pour l'accès aux photocopies"



"J'utilise Internet, j'apprécie que les Champs Libres aident les gens à utiliser Internet"

"Je suis rentré par hasard il y a longtemps, je viens pour utiliser le wifi, charger mon téléphone, j'apprécie qu'on me laisse tranquille"



UNE PLACE RENFORCÉE POUR LES FEMMES

Au sein de la programmation



Au sein des équipes de travail

Dans le cadre du renouvellement du marché sécurité, métier fortement masculin, il a été exigé du prestataire l'augmentation du nombre de femmes au sein des effectifs. **3 nouvelles collègues ont rejoint en 2023** le PC sécurité de l'établissement.



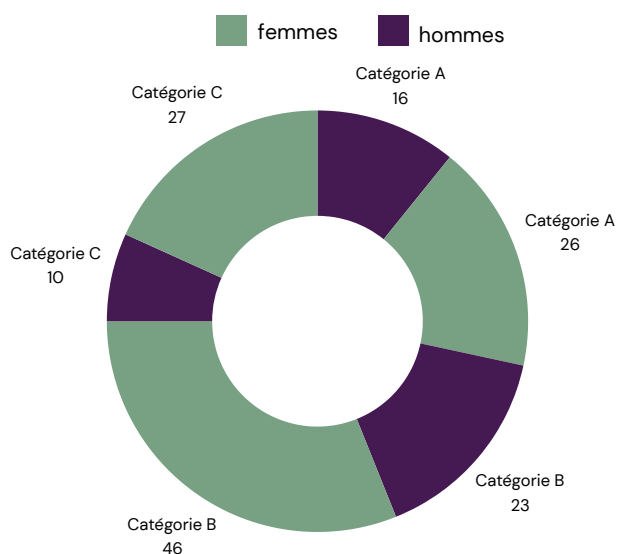
104 femmes et 91 hommes

99 femmes et 49 hommes

Répartition F/H des rencontres



Répartition F/H des effectifs agents publics (hors Espaces des sciences et prestataires)



84%

des agents du Musée et de la direction générale ont suivi une **formation contre les Violences Sexistes et Sexuelles (VSS)**.
4 agents référents au sein de l'établissement

Exigences sociales dans les relations avec les prestataires

Afin de favoriser une politique d'achat égalitaire, les Champs Libres ont intégré dans les grands marchés des **clauses sociales** relatives à **l'égalité** et à la **lutte contre les discriminations** :

- **Prestations d'accueil** : engagement sur un volume de **700 heures d'insertion** auprès du public éloigné de l'emploi
- **Prestations sécurité** : découverte des métiers de la sécurité à un public en situation de handicap et à un public féminin
- **Prestations de nettoyage** du bâtiment public : engagement sur un volume de **1100h/an d'insertion** auprès du public éloigné de l'emploi

Les prestations de nettoyage du bâtiment administratif des Champs Libres ont été attribuées à **une entreprise d'insertion de personnes handicapées**.



Une attention à la jeunesse

Accompagner et soutenir les jeunes dans la construction de leur parcours sont pour les Champs Libres une priorité. Les agents prennent le temps de former et de transmettre dans le cadre de l'accueil d'apprentis et de stages, conformément à la politique de Rennes Métropole. L'établissement favorise également l'implication des jeunes dans la programmation (à l'occasion de Nos Futurs).



5

apprentis
(photographie,
muséographie
webdesigner ...)

2

services civiques

36

stagiaires en
bibliothèque,
communication,
archivage, service
culturel, langue
bretonne...

14

stagiaires de
3ème qui ont pu
découvrir les
activités et
métiers au sein
de
l'établissement



4

agents en reconversion
accueillis en 2023

Un personnel solidaire

En novembre, les agents ont participé à **l'espace gratuit** de Rennes Métropole afin de réduire les déchets, de développer le réemploi et de favoriser le don entre agents dans un contexte de baisse du pouvoir d'achat.

Les agents ont également réalisé des collectes (couvertures, médicaments...) en faveur d'associations et ONG.

06.

Le souci d'une exploitation plus efficiente et sécurisante de l'établissement

De nombreux services supports (Exploitation/Travaux, Communication, Finances, Production technique, Commande publique, Ressources humaines, Régie de recettes...) viennent en appui des services en lien direct avec le public. Ces services assurent l'exploitation et la sécurité du bâtiment, le montage technique des évènements, la gestion des ressources (RH, Finances, achats) et la communication.

L'établissement a à cœur de renforcer l'efficacité et la sécurisation de l'ensemble de ses activités dans un but d'amélioration continue.



La sécurisation de la programmation via l'appropriation d'un outil de planification

Les équipes disposent désormais d'un outil de planification, **#Dièse, un outil commun et partagé** permettant de travailler sur les mêmes calendriers, de planifier l'occupation des espaces et de centraliser les informations liées à l'organisation des événements. Cet outil est également connecté avec open agenda et le site des Champs Libres pour la mise à jour des informations de programmation pour le public et les équipes en interne.

#DIESE

Les premiers jalons d'une analyse par les risques

Soucieux d'inscrire leurs activités stratégiques, opérationnelles et supports dans une amélioration continue, les Champs Libres ont posé en 2023 les premières pierres d'une gestion par les risques. Les procédures pour les cadres de site et cadres d'astreinte, en particulier celles portant sur la gestion des incidents majeurs de l'établissement, ont été mises à jour. Les agents concernés ont par ailleurs bénéficiés de temps de formation, en particulier en tant que responsable d'évacuation en établissement recevant du public.



La sécurisation des relations aux partenaires et intervenants

Dans le cadre de la programmation et des expositions, la sécurisation des relations avec les partenaires demeure un sujet important pour l'établissement. Les objectifs de la contractualisation sont multiples. Ils portent sur la cession de droits d'auteurs, la cession du droit de représentation de spectacles, des prêts d'œuvres, la présentation d'expositions, l'accueil en résidence d'artistes ou de compagnies, les modalités partenariales...

104
contrats ont été conclus
en 2023 avec de
nombreux partenaires



Archivage

Les Champs Libres ont engagé en 2021 un important travail d'archivage numérique des ressources. Ces travaux se sont poursuivis en 2023. Un plan d'archivage a été construit pour favoriser le classement des données, supprimer les doublons et préciser les règles de nommage pour tout l'établissement.

Des travaux de regroupement, de classement et d'archivage ont par ailleurs été engagés sur l'ensemble des podcasts produits depuis l'ouverture de l'établissement en 2006... Un travail de fond et un ménage bienvenu !

654 000 €

de recettes en 2023

Les recettes des Champs Libres

L'établissement gère, via une régie de recettes, la gestion des produits de son activité (billetterie du planétarium, des expositions payantes, ventes de la boutique, cartes de photocopies...)

La recherche de financements extérieurs

Les Champs Libres ont sollicité des subventions auprès de collectivités publiques pour la conduite de ses projets :

103 300 €

de subventions reçues

DRAC & Région Bretagne
Acquisition de photographies HERVOCHE et d'un album de l'exposition universelle
15 000€

DRAC
Exposition Mourir, quelle histoire !
20 000€

DRAC
Chantier des collections 2021-2026
45 000€

DRAC & Région Bretagne
Restauration de 13 documents arts graphiques (dessins, documents manuscrits), du buste de Jean Janvier, 3 placards mortuaires et 2 reliquaires
3 300€

DRAC
Exposition Mathieu Pernot
La vie en photographie
20 000€

Dans le cadre du projet "Portail des collections" du Musée de Bretagne, Les Champs Libres ont **sollicité une subvention de 600 000 € auprès de la Région Bretagne** au titre du FEDER".

COFINANCÉ PAR
UNION EUROPÉENNE
UNANIEZH EUROPA



L'Europe s'engage en Bretagne / Avec le Fonds européen de développement régional





lesChampsLibres

Musée de Bretagne – Bibliothèque – Espace des sciences

Les Champs Libres sont un établissement culturel, géré en régie directe par Rennes Métropole.

Coordination : Gwenaëlle Quintin

Mise en page : Claire Ingrao

Impression : Imprimerie de Rennes Métropole

Plus d'infos sur le rapport d'activité de l'association

Espace des sciences sur :

www.espace-sciences.org/nous-connaître/l-espace-des-sciences

Contact : direction@leschampslibres.fr