

Feuille de route

2022 - 2025



lesChampsLibres

Musée de Bretagne – Bibliothèque – Espace des sciences

Préambule	
Qui sommes-nous ?	03
Une nouvelle feuille de route : pourquoi ?	
Vers une place publique de la culture et des savoirs	
Pour qui ?	
Axe I	
Amélioration de l'accueil - Acte II	06
L'amélioration de l'accessibilité universelle	
L'amélioration de la convivialité / hospitalité de l'établissement	
Une implication des personnes dans la vie du lieu	
Axe II	
Évolution de l'offre de contenus	10
Une attention à la jeunesse	
Une programmation qui étoffe son offre en direction des familles...	
La photographie comme l'un des révélateurs de l'identité des Champs Libres	
Un parcours qualifié sur le patrimoine à l'échelle des Champs Libres	
Le développement de notre ancrage métropolitain...	
Axe III	
Un projet exemplaire	12
Un projet ouvert sur la cité et en solidarité avec les acteurs du territoire...	
Un établissement engagé dans le développement durable	
Une offre culturelle pour un monde durable...	
Conditions de réussite	14

Préambule

Qui sommes-nous ?

Les Champs Libres sont un établissement public de culture et de savoirs constitué d'un musée, d'une bibliothèque, d'un centre de sciences, d'espaces d'expositions et de rencontres.

Lieu de ressources et de patrimoine, les Champs Libres sont animés par la conviction que la connaissance est l'une des clés de l'exercice de la citoyenneté, un appui pour mieux vivre et faire face aux défis de notre temps. En créant les conditions du débat et de la rencontre, en croisant les points de vues scientifiques, artistiques, historiques, philosophiques, citoyens, ils poursuivent une tradition humaniste faisant de la raison critique et du respect des personnes une condition de la démocratie.

Les Champs Libres, ce sont aussi un lieu de vie que le public peut investir tous les jours dans une grande diversité d'usages. Ils fondent leur offre et leurs services sur les nombreux contenus et ressources culturelles qu'ils produisent, conservent et diffusent. Ils s'appuient pour cela sur des équipes aux compétences multiples et des partenariats avec des acteurs culturels, scientifiques, éducatifs du territoire.

Plus grand établissement culturel en Bretagne, ils représentent un modèle unique en France. Ils portent à ce titre une responsabilité en termes d'exemplarité et d'adaptabilité du service, de qualité de l'offre, de capacité à innover et à expérimenter notamment pour favoriser l'implication des personnes.

Une nouvelle feuille de route : pourquoi ?

S'appuyant sur une gouvernance désormais stabilisée, les Champs Libres engagent une nouvelle étape de leur feuille de route partagée.

Cette feuille de route présente **le cap commun et les grands chantiers à réaliser d'ici 2025** et identifie les conditions de réussite. Elle rassemble ce qui fait l'objet de nouveaux objectifs sur lesquels des priorités sont émises par la collectivité, la direction de la culture ou le comité de direction. Elle ne recouvre pas l'ensemble des missions et notamment celles qui fondent l'activité et sont reconduites à l'identique ; elle ne se substitue pas à un projet de service ou d'activité.

Pour l'Espace des sciences, ces orientations et priorités se retrouvent dans la convention d'objectifs et de moyens qui lie l'association à Rennes Métropole et les documents afférents. Le Musée de Bretagne et la bibliothèque des Champs Libres précisent pour leur partie la déclinaison de cette feuille de route dans leur projet de service.

Vers une place publique de la culture et des savoirs

Poursuivant l'utopie fondatrice des Champs Libres, il s'agit d'aller collectivement vers «les Champs Libres, place publique de la culture et des savoirs», un établissement qui fasse référence en termes de transmission et de diffusion des savoirs, soucieux d'accueillir tout le monde et ouvert à celles et ceux qui font la vie culturelle et scientifique de notre territoire.

Pour qui ?

La vocation des Champs Libres est d'accueillir tout le monde quels que soient les goûts, les opinions, les situations... Toutefois, si l'ambition d'accueillir tout le monde n'est pas accompagnée d'une politique des publics ambitieuse, celle-ci court le risque d'être un vœu creux.

Aussi les grands principes d'une politique des publics commune aux Champs Libres sont posés en préambule de la présente feuille de route :

Premièrement, la politique des publics des Champs Libres s'inscrit dans le respect des droits culturels et, à ce titre, se donne pour objet de permettre à chacune de prendre part au projet des champs libres dans toutes ses dimensions. Elle affirme un principe d'ouverture et d'accueil à la diversité des personnes. Elle conforte les Champs Libres comme un lieu de rencontres et de partage, de coopération et de co-construction.

Par ailleurs, au regard de la sociologie du territoire et des priorités de la politique culturelle, quatre cibles publics font l'objet d'un accompagnement privilégié :

- Les familles, notamment pendant les périodes de congés scolaires
- Les jeunes, notamment pour répondre à leurs usages des lieux culturels et favoriser la place de leur parole dans la cité
- Les plus fragiles, parce qu'il s'agit d'une valeur cardinale de toute politique d'accueil
- Le public de la Métropole au sens large parce que la fréquentation de l'établissement est encore trop rennaise au regard de sa vocation métropolitaine

Enfin, les Champs Libres se donnent comme ambition commune d'être un lieu d'innovation dans l'accueil de nouveaux usages dans les lieux culturels. Déjà font référence à l'échelle nationale : la bibliothèque des Champs Libres par la diversité et la qualité des usages et des services qu'elle permet ; le musée de Bretagne par sa politique d'appropriation des collections par les personnes ; la démarche transversale «4C» ; le choix de l'expérience comme point de départ d'une démarche exigeante comme porté par l'Espace des sciences. Ce sont là autant de démarches sur lesquelles les Champs Libres construisent leur ambition, leur singularité et leur place dans la cité. Il s'agit désormais de miser sur l'émulation que constituent ces différentes approches au sein des Champs Libres.



Axe I

Amélioration de l'Accueil - Acte II

Les Champs Libres sont à la fois un service public de proximité et du quotidien et une institution culturelle de rayonnement régional. Que ce soit dans leur accueil des habitants ou des personnes de passage, les Champs Libres font de la qualité de l'accueil un domaine d'excellence et un chantier d'amélioration continue. Ils font de l'accueil de tous, dans la diversité des attentes et des profils, une règle éthique, en veillant à la co-existence de ces usages (travail, visites, refuge...).

Ils participent par ce biais à la lutte contre les inégalités de toutes sortes. La nouvelle feuille de route se fixe les objectifs suivants :

L'amélioration de l'accessibilité universelle

- L'adoption d'une Charte de l'Accueil aux Champs Libres inspirée de celle élaborée par la bibliothèque
- L'évolution de la signalétique extérieure et intérieure visant à faciliter le repérage de l'institution dans la ville, l'orientation au sein du bâtiment et le bon séquençage de l'information
- La mise à niveau des installations en lien avec l'accueil des personnes en situation de handicap
- L'amélioration de l'information dans le hall (humaine, numérique, papier...)
- La diversification des supports de médiation (audioguides, visites en autonomie, SAV Collections...)
- L'amélioration de l'accueil, de la navigation et de l'accessibilité des ressources sur le site internet

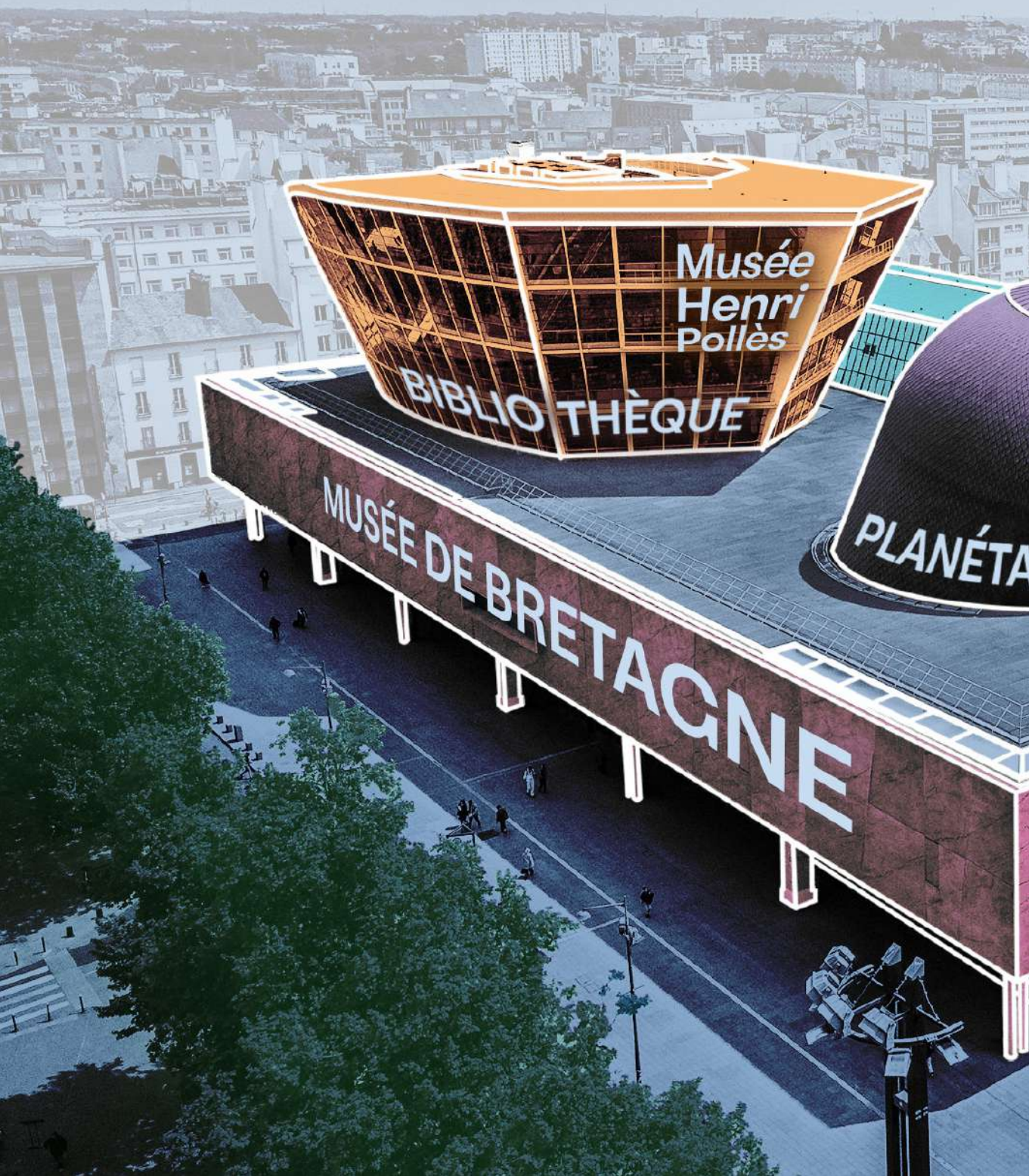


L'amélioration de la convivialité / hospitalité de l'établissement

- Un nouveau Marché Accueil qui accompagne les évolutions liées à la gratuité et mise sur la médiation humaine pour l'orientation, l'information des visiteurs mais aussi l'incarnation des valeurs de l'établissement
- Une modernisation des pôles de la bibliothèque qui répond aux nouvelles attentes en matière de service et d'accueil de nouveaux usages
- L'aménagement des espaces de second niveau (entrée des groupes, hall d'entrée de la bibliothèque, entrée du musée) en veillant au confort des visiteurs et à la qualité de l'information fournie
- Un investissement du hall et des espaces associés pour incarner la place publique des savoirs
- Un nouveau projet pour le café des Champs Libres qui soit partie prenante du projet des Champs Libres et des grandes valeurs de l'établissement
- Une organisation facilitante pour les familles (consignes poussettes, temps d'attente adapté aux familles avec enfants, accessibilité de l'offre dans les supports de communication etc.)

Une implication des personnes dans la vie du lieu

- L'évolution des 4C vers une contribution des personnes dans la vie du lieu
- Une évaluation systématique des propositions (expositions, festivals) intégrant les retours des équipes en contact direct avec le public
- La valorisation des contributeurs et des contributions sur le site internet
- La valorisation des projets partenariaux menés avec des communautés ou acteurs du territoire (jeunesse, associations...)
- L'attention forte aux enjeux de diversité culturelle (notamment dans sa dimension linguistique), d'égalité et de lutte contre les discriminations de toute sorte

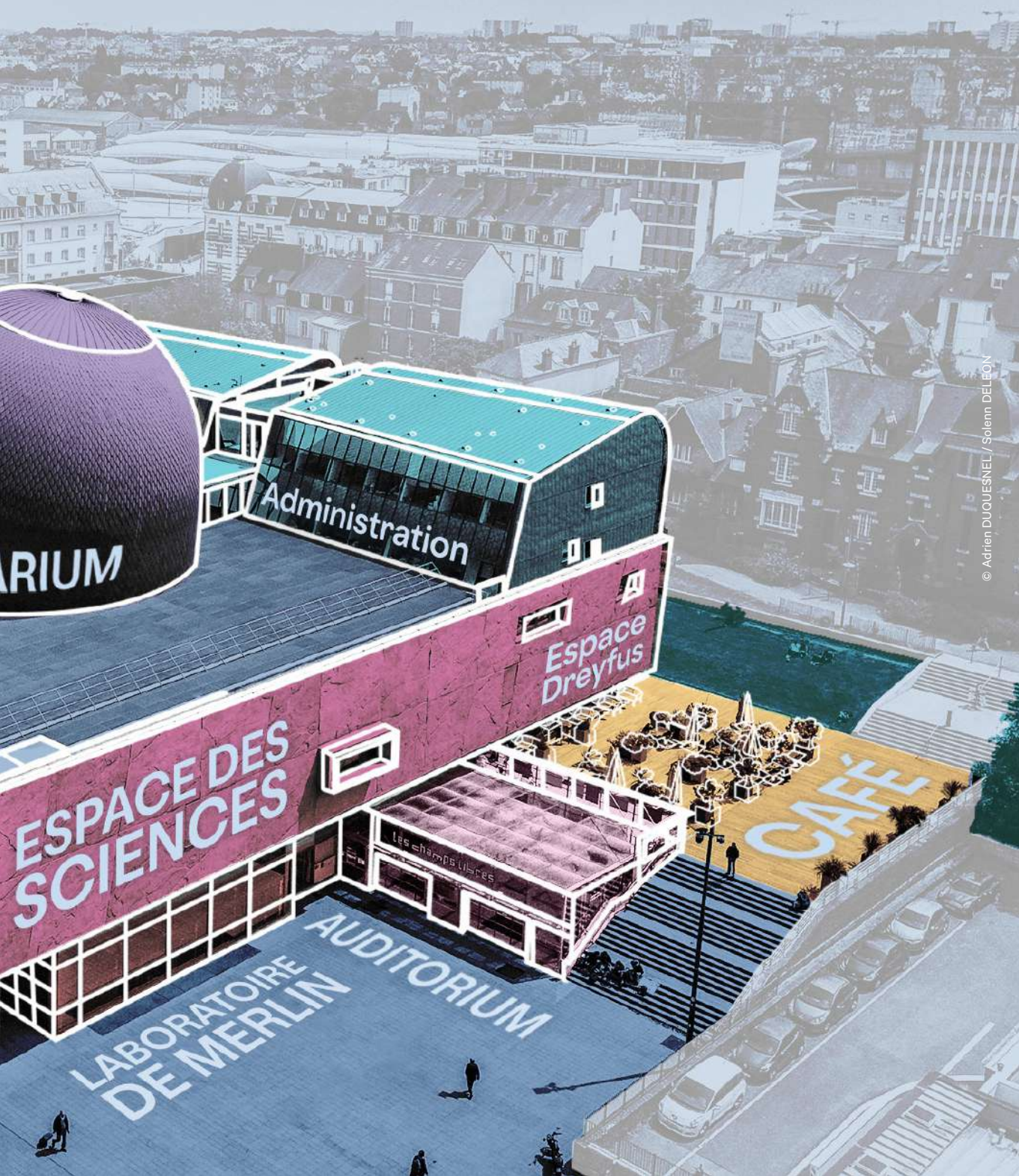


Musée
Henri
Pollès

BIBLIOTHÈQUE

MUSÉE DE BRETAGNE

PLANÉTAIRE



Axe II

Évolution de l'offre de contenus

La capacité à éclairer de façon pluridisciplinaire les grands sujets de société est au cœur du projet des Champs Libres et du défi de notre établissement des années à venir.

Plus largement, les Champs Libres s'exercent à éveiller la curiosité pour une grande diversité de thèmes et d'approches, à sensibiliser à la démarche scientifique et artistique, à rendre transparente et accessible la fabrique de la connaissance en tenant compte de la défiance que suscitent les institutions pour des pans importants de la population.

L'enjeu est par ailleurs de développer l'ancrage métropolitain et le rayonnement régional des Champs Libres. L'augmentation de la fréquentation de l'établissement par les habitants de la métropole et de la région constitue un critère d'évaluation. Le développement de partenariats stratégiques constitue pour cela un levier : Communes de Rennes Métropole, Festivals (La Gacilly, Etonnants Voyageurs etc.), musées et institutions (Mont Saint Michel, Gwinzegal, musées de Quimper, de Saint-Malo, Port Musée de Douarnenez), établissements d'enseignement supérieur (IEP, Universités...).

Enfin, si les Champs Libres ont vocation à transmettre la voix et la pensée de ce qui font l'actualité culturelle, scientifique, artistique, à l'échelle nationale, ils sont également ancrés sur un territoire dont il aide à révéler les savoir-faire, le dynamisme et la qualité des propositions.

La communication accompagnera ces évolutions en améliorant l'éditorialisation du site internet (création d'un « média Champs Libres ») et en adaptant la stratégie de communication.

Une attention à la jeunesse

- La qualification de la politique transversale ambitieuse en matière d'éducation artistique, culturelle et scientifique sur la base des chefs de file identifiés (éducation à l'image, éducation aux médias, fabrique de la connaissance, esprit critique)
- Une place donnée aux jeunes (lycéens, étudiants) dans les Champs Libres :
- L'augmentation des places de travail (hall, café...)
- La création d'un temps fort qui donne la voix à la jeunesse (lycéens étudiants)
- La visibilité donnée à la parole des jeunes dans les supports des Champs Libres
- La place donnée à des jeunes artistes, chercheurs, acteurs de la vie culturelle
- Le développement de projets intergénérationnels



Une programmation qui étoffe son offre en direction des familles, se qualifie sur la musique et donne une place à la vie culturelle, artistique et scientifique locale

- Une offre familiale étoffée (conférences jeune public, propositions à Muséocube) et lisible notamment pendant les petites vacances scolaires et les week-ends
- Une ligne musicale qui s'affirme autour d'une valorisation des équipes artistiques locales, de la transmission d'une culture musicale (conférence concerts) et faisant une place aux esthétiques sous-représentées sur le territoire ou moins accessibles (musique traditionnelle de création, musique du monde, musique contemporaine...)
- Une capacité plus grande à être la vitrine de la qualité et du dynamisme des acteurs locaux, notamment en faisant une place à l'émergence régionale toutes disciplines confondues (littérature, photographie, musique, sciences, bande-dessinée etc.) en partenariat quand c'est possible avec les acteurs culturels en charge de leur repérage et de leur accompagnement (SMAC, Centres d'Art, festivals, dispositifs d'aide à la création...)

La photographie comme l'un des révélateurs de l'identité des Champs Libres

- Une programmation continue qui ne soit pas réservée aux salles d'exposition, multi-canal (conférences, éducation artistique, culturelle et scientifique, expositions, valorisation des ressources)
- Le développement de partenariats structurels à l'échelle régionale avec l'ambition de porter des projets en commun (résidence, co-production d'expositions...)
- Une attention donnée à la jeunesse et aux pratiques populaires de la photographie

Un parcours qualifié sur le patrimoine à l'échelle des Champs Libres qui contribue à la feuille de route métropolitaine en matière de valorisation patrimoniale (objectif de rayonnement régional)

- Une amélioration ciblée du parcours permanent du musée de Bretagne
- Un récit sur le patrimoine aux Champs Libres associé à une meilleure visibilité et accessibilité des collections patrimoniales (musée, bibliothèque) intégrant des principes d'exposition mais également tout autre support de médiation (numérique, papier, humain...)
- La poursuite des plans de numérisation
- La mise en place d'une signalétique patrimoniale / architecture («histoire des Champs Libres»)
- Une contribution à la nouvelle convention Métropole d'Art et d'Histoire

Le développement de notre ancrage métropolitain et de notre rayonnement régional

- La circulation des expositions photographiques produites par les Champs Libres à l'échelle métropolitaine
- La mise à disposition pour les communes de Rennes Métropole des ressources en éducation artistique et culturelle produites par les Champs Libres et de toutes autres ressources permettant d'appuyer la qualification des politiques culturelles à l'échelle de Rennes Métropole
- L'implication des communes dans l'évènement Nos Futurs à partir de 2023

Axe III

Un projet exemplaire en matière de développement durable, solidaire avec les acteurs du territoire et les habitants, transparent, plus sobre

Conformément aux orientations de la collectivité et aux objectifs de la feuille de route culture, les Champs Libres conduisent leur projet d'établissement dans le respect d'objectifs en matière de développement durable, de solidarités et de transparence.

Un projet ouvert sur la cité et en solidarité avec les acteurs du territoire, métropolitain et régional

- Une ouverture structurelle à la vie associative et aux acteurs culturels et artistiques (muséocube, espaces de travail, café) conformément à la feuille de route métropolitaine
- Un nouveau projet pour le café des Champs Libres qui intègre deux nouveaux objectifs: développement durable ; inclusion sociale
- Une visibilité donnée à la programmation des lieux partenaires en région quand elle résonne avec celle des Champs Libres («kiosque culturel»)
- La contribution au développement d'une offre culturelle l'été sur le territoire

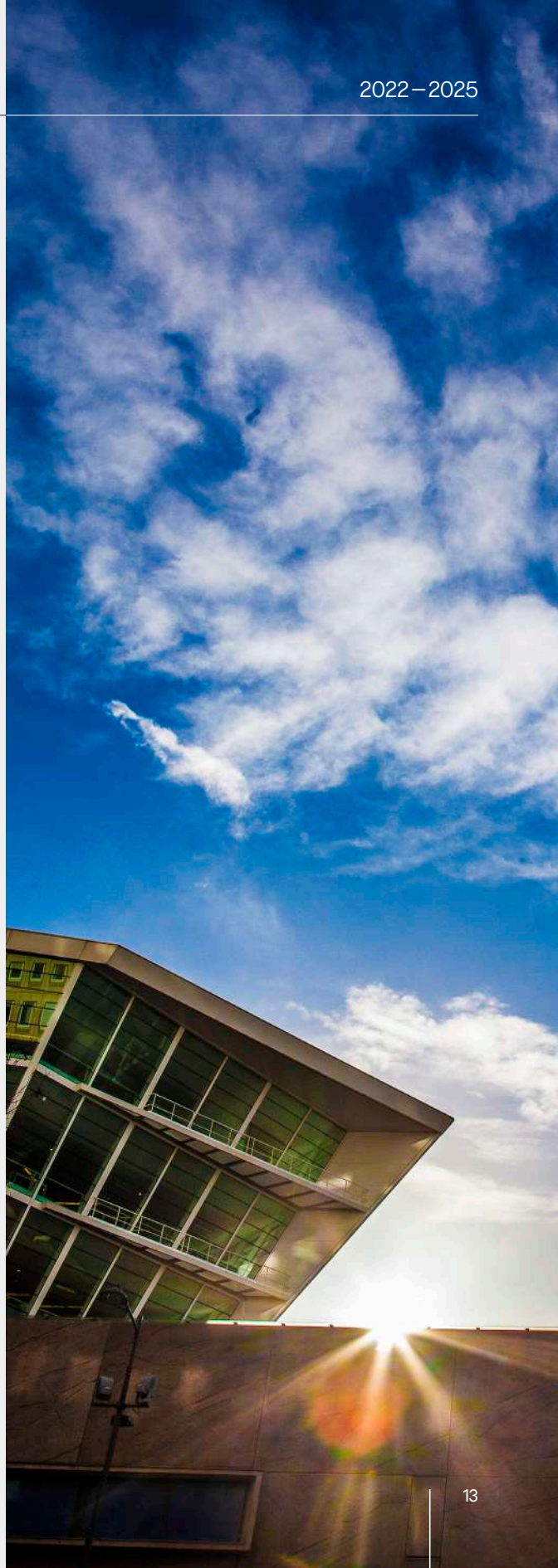
Un établissement engagé dans le développement durable

- Un programme «Gros Entretiens Rénovation» centré sur les économies d'énergie et la rationalisation des équipements
- Une transparence des engagements et des réalisations de l'établissement dans ses différents supports de communication
- La rationalisation des supports de communication
- Une évolution de l'écosystème numérique qui soit exemplaire en termes d'accessibilité et de sobriété
- La prise en compte de l'éco-conception dans la production des expositions, temporaires comme permanentes
- L'application du principe prioritaire de recyclage du matériel et de l'équipement
- La contribution à la «Destination Innovante et Durable» pilotée par Destination Rennes



Une offre culturelle pour un monde durable - donner envie d'apprendre et de comprendre

- Une politique coordonnée en matière d'éducation culturelle, artistique et scientifique structurée autour du développement de l'esprit critique et favorisant la posture active des élèves
- Une transparence systématique des sources d'information ou de prestations
- Le développement de temps d'échanges et de rencontres simples et directs
- Une programmation qui puise les sujets dans une vision large et inclusive de la culture générale
- La poursuite des actions engagées en matière d'ouverture des données et contenus culturels (open data, open content) et leur appropriation par le plus grand nombre
- La valorisation et participation aux enjeux de la recherche participative (relais des appels à contribution, réponse aux appels à projets...)



Conditions de réussite

La finalisation de la «stratégie de marque» des Champs Libres intégrant la question de «comment parle-t-on du musée, de la bibliothèque, de l'Espace des sciences ?» versus «comment le musée, la bibliothèque et l'Espace des sciences parlent des Champs Libres ?».

Une planification dans le temps des projets qui prend en compte la capacité des agents à mener sereinement leurs missions.

Le bon fonctionnement des instances de coordination et d'arbitrage ; l'implication de tous et de toutes pour les faire vivre.

Le meilleur partage de l'ambition commune et des grandes orientations au-delà du comité de direction.

L'amélioration de la communication interne (intranet, rencontres favorisant l'interconnaissance...).

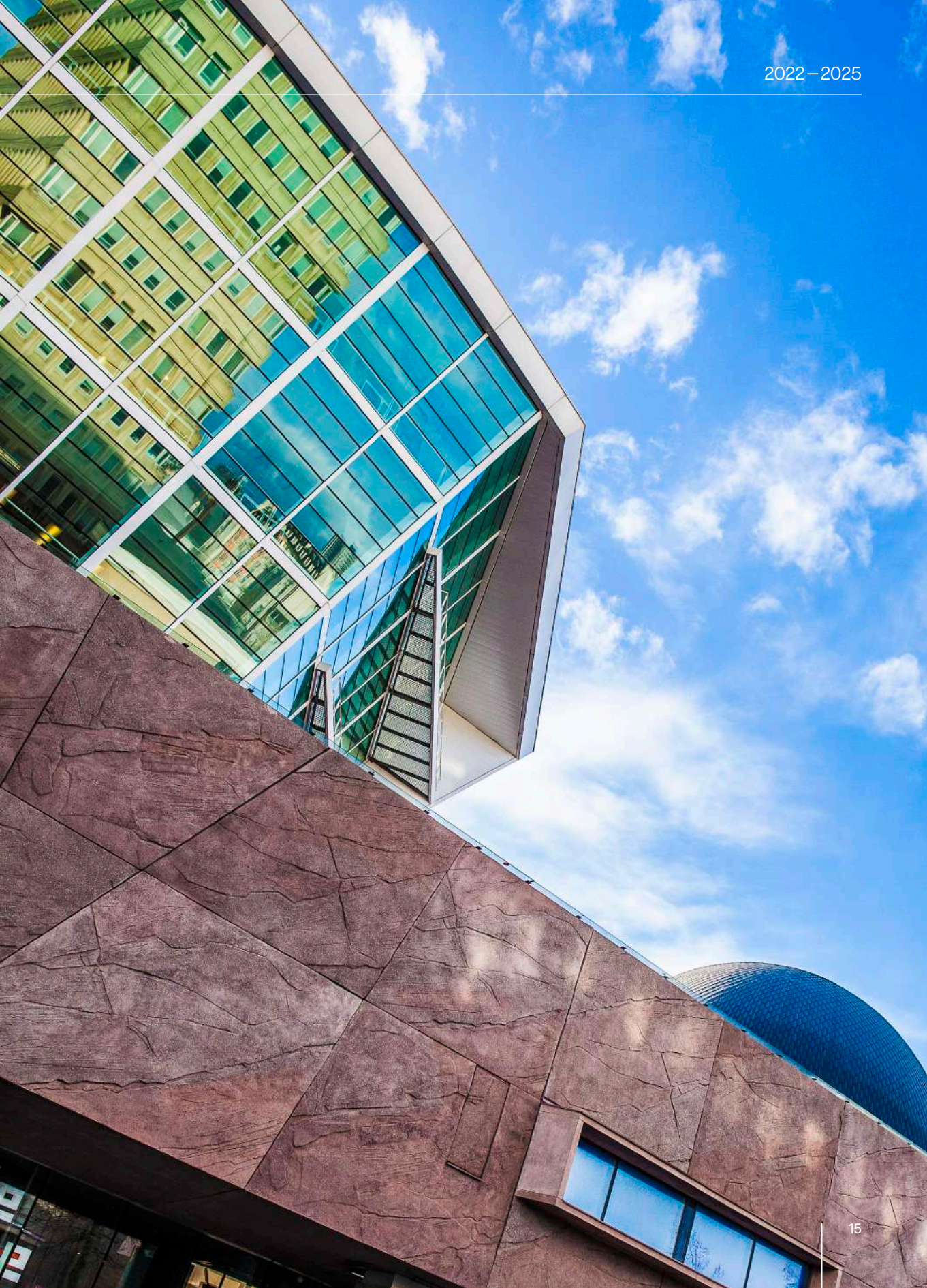
Le développement des compétences en gestion de projet et la mise en œuvre d'outils adaptés pour assurer la bonne planification des ressources et une bonne coordination de l'activité.

La mise en place de procédures d'évaluation simples, efficaces, pour à la fois évaluer l'organisation interne (débriefts) et vérifier l'adéquation aux objectifs (implication des personnes).

La performance en matière de sécurité des personnes et des biens en intégrant notamment les enjeux de conservation des collections (plans d'urgence des collections, protection vis-à-vis de la cybercriminalité...).

La poursuite de la clarification des missions services mutualisés de la DCL/entités, une plus grande interconnaissance des contraintes respectives afin de faciliter la bonne coordination dans la mise en œuvre des missions.

La contribution de l'Espace des sciences au projet commun dans le cadre de son projet associatif.





lesChampsLibres

Musée de Bretagne – Bibliothèque – Espace des sciences

leschampslibres.fr



Imprimé sur du papier 100 % recyclé.